

Zpráva č.: 15

V Praze 15. dubna 2015

Týden : Od 6. do 12. 4. 2015

Týdenní zpráva

o hydrometeorologické situaci a suchu

na území ČR

Ředitel ústavu: Ing. Václav Dvořák, Ph.D.

Vedoucí oddělení synoptické meteorologie: RNDr. František Šopko

Vedoucí oddělení hydrologických předpovědí: RNDr. Radek Čekal, Ph.D.

Vedoucí oddělení biometeorologických aplikací: Ing. Tomáš Vráblík

Zpracovali:

Meteorolog ve službě: Mgr. Stanislav Racko

Hydrolog ve službě: Ing. Pavla Řičicová

Pracovník OBA: Ing. Ondřej Fatka Ph.D., L. Černá p.g.

Ing. Tomáš Vráblík

Schválil: RNDr. Jan Daňhelka, Ph.D.

náměstek ředitele pro hydrologii

v. z. Radek Čekal

A. Meteorologická situace

Začátkem týdne proudil od severovýchodu do střední Evropy studený vzduch, a to mezi tlakovou výší se středem nad Britskými ostrovy a tlakovou níží nad Balkánem a Ukrajinou. Tlaková výše se během týdne zvolna přesouvala z Britských ostrovů přes západní a střední Evropu k východu a po její zadní straně k nám od čtvrtka proudil od jihozápadu teplý vzduch. Ke konci týdne tlaková výše postoupila nad jižní a jihovýchodní Evropu a zeslábla a po její severní straně postoupily od západu do střední Evropy nevýrazné frontální systémy.

Oblačnost:

V pondělí bylo na celém území převážně oblačno, dopoledne přechodně místy zataženo, odpoledne a k večeru částečné ubývání oblačnosti (celkově 32 % slunečního svitu). V úterý bylo polojasno, přechodně až oblačno, zejména na severu a východě území, západní Čechy měly až 81 % svitu, ale sever Moravy a Slezsko jen 39 %, v celostátním průměru bylo 62 % slunečního svitu. Ve středu bylo na celém území zataženo, jen 2 % svitu. Ve čtvrtek zpočátku zataženo, v průběhu dne se oblačnost od východu zmenšovala a bylo skoro jasno až polojasno, západ Čech měl 44 %, sever Moravy a Slezsko 77 %, celostátně bylo v průměru 60 % slunečního svitu. V pátek bylo většinou skoro jasno, celkově 83 % svitu. V sobotu bylo převážně polojasno, 65 % svitu. V neděli bylo polojasno, přes den přechodně až oblačno, nejvíce oblačnosti v jihočeském regionu (31 % svitu), nejméně na severu Čech (68 % svitu), celostátně 48 % slunečního svitu.

Srážky:

Plošně nejvíce srážek spadlo za pondělí (91 % území), v ostatních dnech to bylo od 19 do 44 % a nejméně ve čtvrtek (10 %) a v pátek (3 % území ČR). V pondělí spadlo v průměru 1,7 mm srážek, nejvíce na Lysé hoře v Beskydech 11 mm, v ostatních dnech byly úhrny jen nepatrné, v průměru od 0,0 mm do 0,5 mm.

Maximální teploty:

V průběhu týdne se výrazně oteplovalo, zatím co v pondělí byl celoplošný průměr maximální denní teploty 5,9 °C, v sobotu dosáhl až 20,1 °C. Nejvyšší naměřená teplota byla v sobotu na stanici Řež u Prahy 22,8 °C.

Minimální teploty:

V pondělí a v úterý byly v celostátním průměru ještě pod nulou: v pondělí -2,6 °C a v úterý -2,0 °C, následně teploty stoupaly a v neděli byl celostátní průměr minimální noční teploty 7,6 °C. Absolutně nejnižší teploty za celý týden se vyskytly v pondělí -16,3 °C na stanici Kořenov – Jizerka, rašeliniště a v úterý -16,2 °C na stanici Rolava.

Přízemní teploty:

Podobně jako minimální teploty ve 2 m nad povrchem i v přízemní vrstvě byly zaznamenány nejnižší teploty v pondělí a úterý. V pondělí byly většinou -3 až -10 °C, Deštné v Orlických horách až -13,6 °C a v úterý převážně -1 až -8 °C, nejméně v Chebu -12,0 °C, následně přízemní minimální teploty stoupaly a v neděli se pohybovaly většinou v intervalu 8 až 0 °C.

Průměrné teploty:

Podobně jako v předchozích teplotních charakteristikách i v průměrných denních teplotách docházelo v průběhu týdne k výraznému vzestupu. V pondělí byla celostátní odchylka

ještě výrazně podnormální $-5,9\text{ }^{\circ}\text{C}$, v následujících dnech postupně rostla až do soboty, kdy dosáhla $6,1\text{ }^{\circ}\text{C}$ nad dlouhodobým průměrem. Celotýdenní odchylka od dlouhodobého průměru činila $+1,1\text{ }^{\circ}\text{C}$.

Sněhová pokrývka:

V důsledku studeného proudění byla začátkem týdne souvislá sněhová pokrývka v polohách přibližně nad 400 - 500 m, nejvyšší v úterý: Přimda 8 cm, Churáňov 16 cm, Bedřichov 31 cm, Pec pod Sněžkou 35 cm, Šerák 90 cm, Sněžka 99 cm, Luční bouda 102 cm, Lysá hora 108 cm a Labská bouda 178 cm sněhu. V průběhu týdne v důsledku výrazného oteplování sněhová pokrývka rychle odtávala, takže na konci týdne byla souvislá už jenom v polohách přibližně nad 1000 m: Šerák 57 cm, Sněžka 78 cm, Luční bouda 90 cm, Lysá hora 76 cm a Labská bouda 138 cm sněhu.

Nebezpečné jevy:

Nevyskytly se, nejvyšší náraz větru byl pozorován na stanici v Ústí nad Labem, a to 23 m/s .

CESKY HYDROMETEOROLOGICKY USTAV V PRAZE
 06.04.2015 - 12.04.2015 TYDENNI ZPRAVA O POCASI V CR

STANICE - KRAJ	SRAZKY					TEPLOTY		
	TYDEN. UHRN:	% NORMAL:	% NORMALU:	POCET SRAZK. DNU	POCET UDAJU	PRUMER TYDEN	NORMAL:	ODCHYLKA:
PRAHA-RUZYNE	2	7	32	3	7	7.6	6.5	1.1
NEUMETELY	3	8	36	1	7	7.8	6.8	1.0
SEDLCANY	3	10	31	1	7	6.6	6.9	-0.3
SEMCICE	0.6	8	8	3	7	8.7	7.7	1.0
CASLAV	0.1	7	1	1	6	9.2	7.1	2.1
CECHTICE					0			
KRAJ	PRUM:							
STREDOCESKY	2	8	21			8.1	7.0	1.1
CESKE BUDEJOVICE	9	11	81	2	7	7.6	6.9	0.7
VYSSI BROD	2	12	17	1	7	6.2	4.8	1.4
HUSINEC	7	13	52	2	7	6.4	5.5	0.9
NOVY RYCHNOV	3	13	24	3	7	6.0	4.8	1.2
KOCELOVICE	1	9	9	3	5	7.4	5.5	1.9
TABOR	0.4	9	5	1	7	7.5	6.0	1.5
KRAJ	PRUM:							
JIHOCESKY	4	12	30			7.0	5.7	1.3
CHEB	0.6	8	7	2	7	7.2	5.6	1.6
PRIMDA	1	9	11	3	7			
KLATOVY	1	10	10	1	7	7.8	6.3	1.5
KARLOVY VARY	2	8	19	3	7	6.7	4.8	1.9
KRALOVICE	4	6	64	2	7	7.8	6.1	1.7
KRAJ	PRUM:							
ZAPADOCESKY	1	9	17			7.1	5.6	1.5
LIBEREC	7	13	53	4	7	7.6	5.4	2.2
ZATEC	1	6	19	2	7	8.3	7.8	0.5
DOKSANY	2	6	34	2	7	8.6	7.4	1.2
DOKSY	5	9	53	2	7	7.4	6.2	1.2
TUSIMICE	1	5	22	4	7	8.1	6.9	1.2
USTI N.LABEM	4	10	42	4	7	8.1	6.5	1.6
KRAJ	PRUM:							
SEVEROCESKY	3	9	33			8.1	6.8	1.3
HRADEC KRALOVE	0.1	7	1	1	7	8.6	7.3	1.3
USTI N.ORLICI	1	11	7	5	7	7.6	6.0	1.6
PARDUBICE	0.0	9	0	4	7	8.4	7.5	0.9
VELICHOVKY	0	8	0	0	7	8.3	6.9	1.4
PRIBYSLAV	1	9	12	4	7	6.8	5.3	1.5
KRAJ	PRUM:							
VYCHODOCESKY	1	11	14			7.4	6.2	1.2

		SRAZKY					TEPLOTY		
STANICE - KRAJ	TYDEN	%	POCET	POCET	TYDEN				
	UHRN	NORMAL	NORMALU	SRAZK.	UDAJU	PRUMER	NORMAL	ODCHYLKA	
	:	:	DNU	:	:	:	:	:	
OSTRAVA-PORUBA	4	13	29	3	7	8.2	7.1	1.1	
OPAVA	5	12	45	2	7	7.4	6.8	0.6	
CERVENA	5	13	38	3	7				
LUKA	0.5	9	5	2	7	7.5	5.9	1.6	
OLOMOUC	1	7	17	3	7	9.0	8.1	0.9	
VAL.MEZIRICI	4	13	30	3	7	7.3	6.7	0.6	
KRAJ	PRUM:								
SEVEROMORAVSKY	5	13	40			7.9	7.0	0.9	
BRNO	2	7	30	3	7	9.3	8.0	1.3	
KOSTELNI MYSLOVA	1	9	12	4	7	7.1	5.5	1.6	
NAMEST N.OSLAVOU	7	9	82	3	7	7.2	6.3	0.9	
KUCHAROVICE	2	8	28	2	7	8.7	7.4	1.3	
HOLESOV	3	9	36	3	7	8.4	7.7	0.7	
VELKE PAVLOVICE	0.1	8	1	1	7	8.7	8.6	0.1	
KRAJ	PRUM:								
JIHOMORAVSKY	2	10	22			8.1	7.2	0.9	
POVODI HOR.LABE	3	10	25			7.8	6.6	1.2	
DOL.LABE	3	8	34			7.9	6.5	1.4	
VLTAUVY	3	10	26			7.3	6.0	1.3	
ODRY	7	15	49			7.9	7.0	0.9	
MORAVY	2	10	22			8.1	7.2	0.9	
CECHY	2	10	23			7.6	6.3	1.3	
MORAVA	3	11	29			8.0	7.1	0.9	
CR	3	10	26			7.7	6.6	1.1	

B. Hydrologická situace

1. Povodí horního Labe

Hladiny toků většinou pozvolna klesaly, celkově o 2 až 40 cm. Nejvíce se snížila hladina Orlice v Týništi a Labe v Němčicích, až o 45 cm. V druhé polovině období horské toky byly rozkolísané a slabě stoupaly v důsledku tání sněhové pokrývky na horách, jejich celková tendence byla setrvalá nebo vzestupná, nejvíce se zvýšila hladina Jizery v Jablonci, o 37 cm. Průměrné týdenní vodnosti dosáhly většinou úrovně 90 až 30 d.p., relativně nejméně vodná byla Mrlina se 120 d.p. Průměrné týdenní průtoky byly vzhledem k dlouhodobému dubnovému průměru převážně menší, dosahovaly 50 až 100 %, mírně nad průměrem byla Dědina a Metuje.

Průměrná teplota vody v tocích dosahovala od 3,5 do 7,8 °C.

2. Povodí Vltavy

Hladiny toků většinou pozvolna klesaly, celkově až o 25 cm. Nejvíce se snížila hladina Berounky, až o 30 cm. Od pátku byly horské toky rozkolísané a slabě stoupaly v důsledku tání sněhové pokrývky na Šumavě, jejich celková tendence byla setrvalá nebo vzestupná, nejvíce se zvýšila hladina Otavy a Vydry, o 10 až 20 cm. Průměrné týdenní vodnosti se v celém povodí nejčastěji pohybovaly od 150 do 30 d.p., relativně méně vodné byly Lužnice, Nežárka a Úslava, s 210 až 180 d.p. V porovnání s dlouhodobými měsíčními průměry byly toky převážně podprůměrné a pohybovaly se v rozmezí od 30 do 130 %, nejmenší hodnoty byly v povodí horní Lužnice, naopak největší na horní Sázavě a Střele. Celkový odtok z povodí Vltavy ve Vraňanech odpovídal 75 % Q_{IV} .

Průměrná teplota vody v tocích se pohybovala od 2,3 do 8,4 °C (sázavská Blanice).

3. Povodí dolního Labe a Ohře

Hladiny toků plynule klesaly, za týden pokles představoval 2 až 45 cm (Labe v Ústí n.L.). Průměrné týdenní vodnosti se v celém povodí nejčastěji pohybovaly od 90 do 30 d.p., pouze Ploučnice dosahovala jen 180 až 150 d.p. Průměrné týdenní průtoky byly vzhledem k dlouhodobým dubnovým průměrům převážně menší, dosahovaly 60 až 90 % Q_{IV} , průměrné byly pouze Bílina a Kamenice (Hřenská). Labe v Ústí n.L. mělo průtok odpovídající 80 % Q_{IV} .

Průměrná teplota vody v tocích se pohybovala od 3,9 do 8,5 °C (dolní Bílina).

4. Povodí Odry

Tendence hladin byla obdobná jako u většiny povodí, zpočátku převažovaly poklesy a později byly horské toky rozkolísané a stoupaly. K poklesu docházelo ponejvíce na Odře a dolní Olši, o 13 až o 30 cm, naopak ke vzestupům na Lomné, horní Olši a Smědé, o 5 až 15 cm. Průměrné týdenní vodnosti se v celém povodí nejčastěji pohybovaly od 60 do 30 d.p., relativně méně vodná byla dolní Smědá (90 d.p.) a Bělá (120 d.p.). Průměrné týdenní průtoky se pohybovaly v rozmezí od 57 do 140 % Q_{IV} , nejmenší hodnoty byly v povodí Bělé, Smědé a Lužické Nisy, naopak největší na horní Odře a Olši. Závěrovým profilem Odry v Bohumíně a Olše ve Věřňovicích odtékalo 96, resp. 113 % Q_{IV} .

Průměrná teplota vody v tocích dosahovala od 4,4 do 8,4 °C (Ostravice).

5. Povodí Moravy

Hladiny většiny toků klesaly po celé období. Dolní tok Moravy a Dyje poklesl o 45 až 80 cm. Toky odvádějící tající sníh z Jeseníků a Beskyd byly od poloviny týdne rozkolísané, s celkově setrvalou nebo zvolna stoupající tendencí, hladina horního toku Moravy se zvýšila o 3

až 8 cm, Bečva a její přítoky byly spíše setrvalé (0 až +3 cm). Průměrné týdenní vodnosti odpovídaly většinou 120 až 30 d.p. Relativně nejméně vodná byla Dyje v úseku od VD Vranov po Trávní Dvůr (180 až 120 d.p.) a dále i Jihlava ve Dvorcích (150 d.p.). Průměrné týdenní průtoky se pohybovaly v rozmezí od 55 do 160 % Q_{IV} , méně (40 -54 %) protékalo horní Dyjí a horním tokem Jihlavy. Odtok závěrovými profily Moravy ve Strážnici a Dyje v Ladné činil 111, resp. 85 % Q_{IV} .

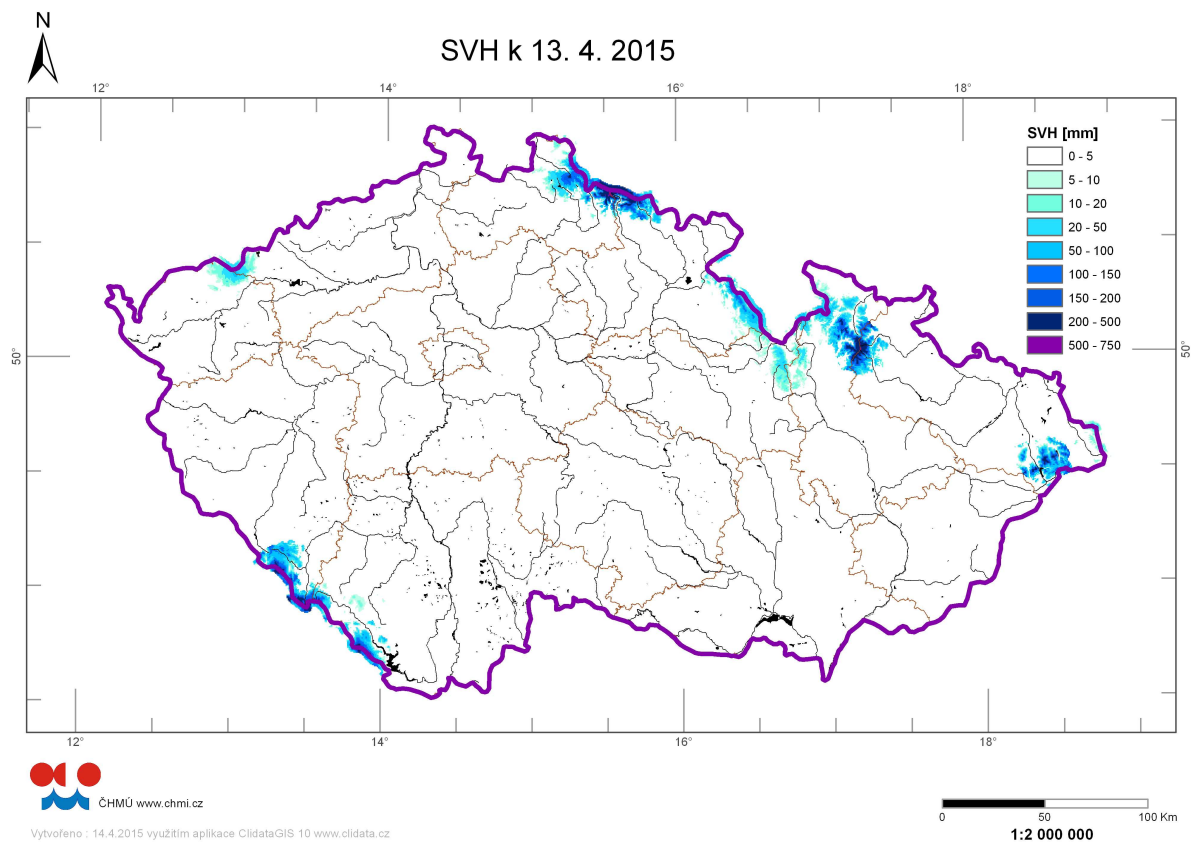
Průměrná teplota vody v tocích dosahovala od 4,0 do 7,1 °C.

C. Zásoby vody v nádržích

Hladiny sledovaných nádrží byly většinou setrvalé nebo zaznamenaly jen kolísání, kdy převažovaly mírné vzestupy. Změny v zaplnění zásobních prostorů byly vesměs do 3 %, více zaznamenala jen nádrž Skalka, +5 %, hladina zde stoupla o 29 cm. Na konci období byly zásobní prostory většiny sledovaných nádrží zaplněny na více než 80 %, méně vykazovaly VD Skalka (53 %), VD Šance (51 %), Opatovice (72 %) a Brněnská (63 %).

V nádržích vltavské kaskády poklesla akumulace k 13. 4. na celkem 240,816 mil. m³ vody nad předepsaným minimem.

Mapa rozložení vodní hodnoty sněhu (SVH) k 13. dubnu 2015:



Povodí po profil	odtoková výška (mm)	objem (mil,m ³)
Orlice po Týniště nad Orlicí	7,7	12,0
Labe po Přelouč	6,4	41,2
Cidlina pod Sáňy	0	0
Jizera po ústí	12,2	26,7
Vltava po VD Lipno	17,7	16,8
Otava po ústí	6,9	26,5
Lužnice po ústí	0	0
Vltava po VD Orlík	3,9	47,2
Sázava po ústí	0,0	0,0
Berounka po ústí	0,1	0,9
Ohře po VD Nechanice	0,8	2,9
Labe po Děčín	2,3	117,5

Povodí po profil	odtoková výška (mm)	objem (mil,m ³)
Opava po ústí	12,3	25,7
Odra po státní hranici	10,3	48,7
Olše po Věřňovice	2,7	2,9
Morava po Moravičany	15,8	24,6
Bečva po ústí	0	0
Morava po Strážnici	2,7	24,7
Dyje po VD Vranov	0	0
Svitava po ústí	0	0
Jihlava po ústí	0	0
Svratka po ústí	0	0
Morava a Dyje	1,2	28,9

Tab – Zásoba vody ve sněhové pokrývce ve vybraných profilech,

PREHLED PRUMERNYCH, MAX. A MIN. PRUTOKU (STAVU) ZA TYDEN

06.04.2015 - 12.04.2015 ZPRACOVAVANE OBDOBI

TOK	STANICE	PRUM.Q	QM	%QM	MINIMUM			MAXIMUM			PTVO
					H	Q	DD	H	Q	DD	
LABE	JAROMER	23.6	31.5	74	215	17.8	12	214	27.5	6	
ORLICE	TYNISTE	29.9	30.8	97	155	27.3	12	189	36.7	6	6.2
LABE	PRELOUC	95.1	94.9	100	118	81.7	12	150	118.	6	
CIDLINA	SANY	4.12	6.04	68	33	1.73	10	75	6.85	6	7.6
JIZERA	BAKOV N.J.	34.1	41.4	82	211	27.9	6	261	46.7	12	6.1
LABE	BRANDYS N.L.	131.	172.	75	161	104.	8	194	185.	6	6.5
VLTAVA	VYSSI BROD	20.9	18	118	108	20.3	6	111	21.6	11	5.3
MALSE	ROUDNE	5.95	10.3	58	39	5.56	11	42	6.28	7	5.7
VLTAVA	C.BUDEJOVICE	34.9	37	104	110	34.5	11	111	35.5	6	6.4
LUZNICE	BECHYNE	16	37	43	119	12.1	12	136	19.6	6	6.9
OTAVA	PISEK	25	41	61	94	22.0	9	102	25.8	12	
SAZAVA	NESPEKY	21.4	31.0	69	79	17.4	12	101	27.3	6	6.5
BEROUNKA	PLZEN	22.8	29.0	78	138	18.5	10	162	28.0	6	6.7
BEROUNKA	BEROUN	40.5	53.8	75	115	32.4	12	138	50.9	6	
VLTAVA	MALA CHUCHLE	158.	200.	79	70	150.	11	75	174.	6	
OHRE	KARLOVY VARY	28.4	42.4	66	73	25.1	11	90	40.4	9	6.4
OHRE	LOUNY	44.5	61.9	71	234	42.7	10	240	46.1	6	
LABE	USTI N.L.	373.	447.	83	270	346.	12	304	430.	6	7.6
BILINA	TRMICE	11.5	10.6	108	134	10.5	8	140	12.1	11	
PLOUNNICE	BENESOV N.PL.	6.26	10.5	59	80	5.22	10	88	7.29	6	
LABE	DECIN	380.	471.	80	249	353.	12	285	438.	6	7.0
OPAVA	DEHYLOV	26.0	26.9	96	110	22.3	8	134	33.8	11	6.5
OSTRAVICE	OSTRAVA	18.4	19.2	96	92	12.0	7	121	25.2	11	7.2
ODRA	SVINOV	19.9	20.7	96	137	15.4	12	156	27.2	6	8.2
ODRA	BOHUMIN	61.7	70.2	87	166	56.9	8	185	71.8	6	6.7
OLSE	VERNOVICE	23.5	20.6	114	112	18.3	7	135	30.3	10	6.0
MORAVA	OLOMOUC	64.3	50.0	128	196	57.1	12	243	80.4	6	6.1
BECVA	DLUHONICE	35.5	27.0	131	154	24.6	8	188	52.6	10	6.0
MORAVA	STRAZNICE	111.	101.	109	271	102.	8	317	132.	6	6.5
SVRATKA	ZIDLOCHOVICE	30.0	23.6	127	90	18.0	10	129	35.7	6	6.5
JIHLAVA	IVANCICE	13.0	17.5	74	142	11.8	12	148	14.0	6	6.1
DYJE	NOVE MLYNY	51.6	71.2	72	298	45.1	12	329	64.9	6	7.1

PRUM.Q ... PRUMERNY PRUTOK (M3.S-1)
 QM DLOUHODOBY PRUMERNY PRUTOK PRISLUSNEHO MESICE
 %QM PROCENTA MESICNIHO PRUMERU
 H STAV (CM)
 Q PRUTOK (M3.S-1)
 DD DEN V TYDNU
 PTVO PRUMERNA TEPLOTA VODY
 xx NEMERI SE
 () ORIENTACNI UDAJ

PREHLED AKTUALNICH UDAJU O NADRZICH
13.04.2015 DATUM VYDANI ZPRAV

NADRZ	U C E L	KOTA SKUT. HLADINY	SKUT. CELK. OBJEM	NAPLNENI ZASOBNIHO PROSTORU	VOLNA OVLADATEL. RETENCE	PRITOK DO NADRZE	ODTOK Z NADRZE	TVO V NADR	PRUM ODBER VODY		
	m	n.m.	tis.m3	tis.m3	%	tis.m3	%	m3/s	m3/s	st.c	m3/s
ROZKOS	O	280.62	57601	45547	93	18553	121	7.00	4.70	8.1	
PASTVINY	E	468.51	7455	6500	96	1495	119	8.08	6.00	8.4	
SEC I	O	486.39	14633	13133	92	4367	132	2.40	3.50	7.3	
VRCHLICE	V	323.72	8249	7817	99	73	0	.370	.270	9.8	
JOS.DUL	V	731.00	19653	19180	96	1112	421	1.40	.290	2.5	
SOUS	V	766.22	4954	4469	97	1400	113	1.51	1.10		
LIPNO I.	E	724.51	258683	235283	87	47317	430	16.0		6.6	
RIMOV	V	468.95	28752	26683	89	4885	315	3.20	3.50	8.9	.503
HNEVKOVICE		366.68	12715	3775	31	8380	0			10.3	
ORLIK	E	348.24	585083	305083	81	131417	212	80.0		7.8	
SLAPY	E	269.79	259982	191177	95	9318	0			9.9	
ZELIVKA	V	376.94	265706	245106	100	894	0	3.80		6.9	
HRACHOLUSKY	P	352.59	31407	26294	82	8186	333	8.70	10.0	8.7	
NYRSKO	V	519.91	14787	13822	87	4152	207			7.9	
ZLUTICE	V	506.89	11275	10237	98	1527	117			8.0	
SKALKA	P	439.85	8108	7197	53	7811	579	7.02	6.30	8.8	
JESENICE	P	438.56	45164	43019	87	7586	218	2.01	.690	8.6	
HORKA	V	503.33	17673	15223	91	1557	0	.640	.530		
BREZOVA	O	424.45	1548	502	97	3150	101	2.21	1.83		
STANOVICE	V	512.72	21068	19418	96	3152	131	.790	.390		
NECHRANICE	P	269.03	236225	233215	100	36202	99	36.5	32.3	8.1	
PRISECNICE	V	732.65	49017	46177	99	1413	154		.120		
FLAJE	V	736.64	20672	18917	97	928	269				
KRUZBERK	V	428.05	27478	23459	95	8047	116	P 7.61	P 4.04	7.2	1.05
SANCE	V	492.80	24278	21795	51	28788	383	P 9.06	P 7.97	5.1	.715
MORAVKA	V	506.89	5492	4957	101	5163	99	P 4.39	P 3.95	5.9	.197
ZERMANICE	P	291.16	19586	18473	101	5688	98	P 6.46	P 4.94	6.9	.756
TERLICKO	P	275.55	22537	21892	99	1834	107	P .890	P .960	8.3	.208
OPATOVICE	V	329.70	7216	5616	72	2168	0	P .100	P .500	7.0	
SLUSOVICE	V	316.26	8710	7143	99	102	0	P .540	P .110	6.0	
VRANOV	E	347.78	106970	75130	94	15700	141	P 8.14	P 3.46	5.6	
VIR I	V	464.32	47608	43808	99	5534	105	P 5.79	P 6.42	6.2	
BRNENSKA	V	228.75	14408	6808	63	3992	0	P 15.1	P 16.5	6.0	
LETOVICE	O	359.87	10339					P 0.95	P 0.84	8.3	
BOSKOVICE		428.89	6013					P 0.28	P 0.39	8.5	
DALESICE	P	380.40	121723	62223	99	5177	110	P 3.78	P 5.90	5.8	
MOSTISTE	V	476.86	10350	9305	100	643	106	P 1.59	P 1.82	3.0	
N.MLYNY H	O										
N.MLYNY D	O	170.02	64590	40840	83	23160	160	P 44.3	P 46.5	10.2	

D. Předpokládaný vývoj

1) Meteorologická situace:

Ve středu a ve čtvrtek k nám bude proudit teplý vzduch od západu kolem rozsáhlé oblasti vysokého tlaku vzduchu nad západním Středomořím. Jeho příliv ukončí studená fronta, která bude přes naše území zvolna přecházet v noci na pátek. Za ní k nám bude v dalších dnech proudit, mezi tlakovou výší nad Britskými ostrovy a tlakovou níží nad severovýchodní Evropou, studený vzduch od severu.

15.4.:

Jasno až polojasno, na severovýchodě ráno a dopoledne oblačno. Nejnižší noční teploty 8 až 4 °C. Nejvyšší denní teploty 20 až 23 °C, na severovýchodě kolem 18 °C, v 1000 m na horách kolem 14 °C. Mírný západní vítr 3 až 7 m/s bude večer slábnout.

16.4.:

Jasno až polojasno. Během dne od severu přibývání oblačnosti a postupně v severní polovině místy, zejména na horách přeháňky nebo bouřky. Nejnižší noční teploty 9 až 5 °C. Nejvyšší denní teploty 20 až 24 °C, na severu Čech kolem 17 °C. Mírný jihozápadní až západní vítr 2 až 6 m/s se bude na severu území měnit večer na severozápadní.

17.4. :

Oblačno až zataženo, od severu s deštěm nebo přeháňkami, ojediněle i bouřky. Na severu území později ustávání srážek a ubývání oblačnosti. Nejnižší noční teploty 9 až 5 °C, na jihu a jihovýchodě území kolem 11 °C. Nejvyšší denní teploty 8 až 12 °C, na jihu a jihovýchodě území 12 až 16 °C. Mírný severní vítr 2 až 6 m/s.

18.4.:

Oblačno, ojediněle přeháňky. Na horách na severu a severovýchodě až zataženo, místy sněhové přeháňky. Nejnižší noční teploty 4 až 0 °C, četné přízemní mrazíky. Nejvyšší denní teploty 7 až 11 °C. Mírný severní až severozápadní vítr 3 až 7 m/s.

19.4.:

Oblačno, na horách na severu a severovýchodě místy sněhové přeháňky. Nejnižší noční teploty +3 až -1 °C. Nejvyšší denní teploty 9 až 13 °C. Mírný severní vítr 3 až 7 m/s.

Vyhledka počasí od 20.4. do 22.4.:

Polojasno, zpočátku při zvětšené oblačnosti ojediněle přeháňky, na horách sněhové. Nejnižší noční teploty +4 až -1 °C. Nejvyšší denní teploty 9 až 13 °C, postupně 12 až 16 °C.

2) Hydrologická situace 8. 4.

Hladiny horských toků (zejména v oblasti Krkonoš, Jizerských hor, Orlických hor, Šumavy, Hrubého Jeseníku a Moravskoslezských Beskyd) jsou vzhledem k tání sněhu mírně rozkolísané. Ostatní toky jsou převážně setrvalé nebo mají mírně klesající tendenci. Průtoky se vzhledem k dlouhodobým dubnovým průměrům pohybují nejčastěji v rozmezí 40 - 120 % Q_{IV} . Vodnější je v současnosti horní tok Vltavy (okolo 160 % Q_{IV}).

E. Podzemní vody

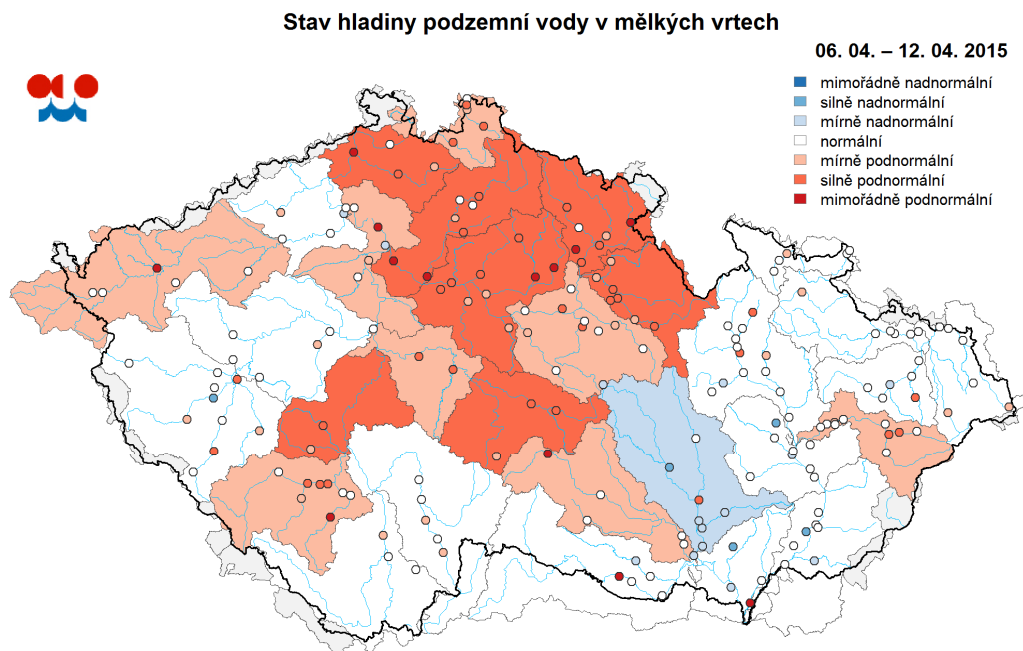
Stav podzemních vod je hodnocen podle pravděpodobnosti překročení hladiny ve vrtu v příslušném kalendářním měsíci. Stav sucha je charakterizován třemi kategoriemi závažnosti odvozenými za referenční období 1981–2010. Jako *mírné sucho* jsou označeny stavy *mírně podnormální* s pravděpodobností překročení 75–85 %, jako *silné sucho* stavy *silně podnormální* s pravděpodobností překročení 85–95 % a jako *mimořádné sucho* jsou označeny *mimořádně podnormální* stavy, které odpovídají nejnižším 5 % pozorování. Analogicky znamená pravděpodobnost překročení 15–25 % *mírně nadnormální* stav hladiny, pravděpodobnost překročení 5–15 % *silně nadnormální* stav hladiny a jako *mimořádně nadnormální* jsou označeny stavy, které odpovídají nejvyšším 5 % pozorování. Hodnocení je prováděno jak pro jednotlivé objekty, tak souhrnně pro definované oblasti povodí.

Stav podzemních vod se ve srovnání s předchozím týdnem při porovnání s dlouhodobými hodnotami na křivce překročení příliš nezměnil.

Celkově je více, než třetina území hodnocena jako normální, mírně nadnormální je již jen povodí Svratky a Svitavy. Vrtů, u nichž bylo dosaženo mírně až silně nadnormální úrovně hladiny, představují už jen 10 % všech objektů, u 49 % vrtů je hladina v mezích normálu. Mimořádně nadnormální úrovně hladiny nebylo na vrtech dosaženo.

Počet vrtů, u kterých bylo dosaženo silně podnormální nebo mimořádně podnormální úrovně hladiny tj. silného či mimořádného sucha, tvoří 26 % všech objektů. Tyto vrtů se vyskytují stále nejvíce v severovýchodních a jihozápadních Čechách, v povodí horní Sázavy a na severní Moravě, výjimečně na jižní Moravě. Celkově je v těchto povodích hodnocen stav hladiny podzemní vody jako mírně podnormální, jako silně podnormální je hodnocen v povodích v severovýchodních Čechách, povodí horní Sázavy a střední Vltavy. Jako normální je hodnocen stav hladiny podzemní vody v části jižní a severní Moravy.

Celkově se stav podzemních vod v rámci ČR pohybuje již na mírně podnormální úrovni.



Mapa ukazuje stav podzemní vody ve sledovaných vrtech a oblastech povodí dle pravděpodobnosti překročení úrovně hladiny v daném kalendářním měsíci v referenčním období 1981–2010 (viz text).

Vrty - celá republika

Hodnocení nárůstu nebo poklesu hladin ve vrtech ve srovnání s předchozím měsícem

- U 2% objektů velmi rychle klesají hladiny.
- U 7% objektů hladiny klesají.
- U 69% objektů hladiny stagnují nebo pomalu klesají.
- U 22% objektů hladiny stagnují nebo pomalu rostou.
- U 0% objektů hladiny rostou.
- U 0% objektů hladiny velmi rychle rostou.

Prameny - celá republika

Hodnocení nárůstu nebo poklesu vydatnosti pramenů ve srovnání s předchozím měsícem

- U 1% objektů velmi rychle klesají vydatnosti.
- U 2% objektů vydatnosti klesají.
- U 31% objektů vydatnosti stagnují nebo pomalu klesají.
- U 52% objektů vydatnosti stagnují nebo pomalu rostou.
- U 9% objektů vydatnosti rostou.
- U 5% objektů vydatnosti velmi rychle rostou.

F: Vlhkost půdy

Vzestup teplot spolu s absencí srážek na většině území pomohl obnovit jarní zemědělské práce. Oproti minulému týdnu došlo k poklesu vlhkosti ve svrchní půdní vrstvě (do 20 cm), přesto na většině území ČR byla na počátku 16. kalendářního týdne vlhkost nad 60 % využitelné vodní kapacity (VVK), v nížinách se pohybovala mezi 40 až 60 % VVK. V hlubších vrstvách půdy vlhkost stagnuje, v profilu 0 až 100 cm je prakticky na celém území vlhkost půdy vyšší než 50 % VVK, jen ojediněle ve středních a východních Čechách mírně pod 50 % VVK.

G. Vyhodnocení stavu sucha

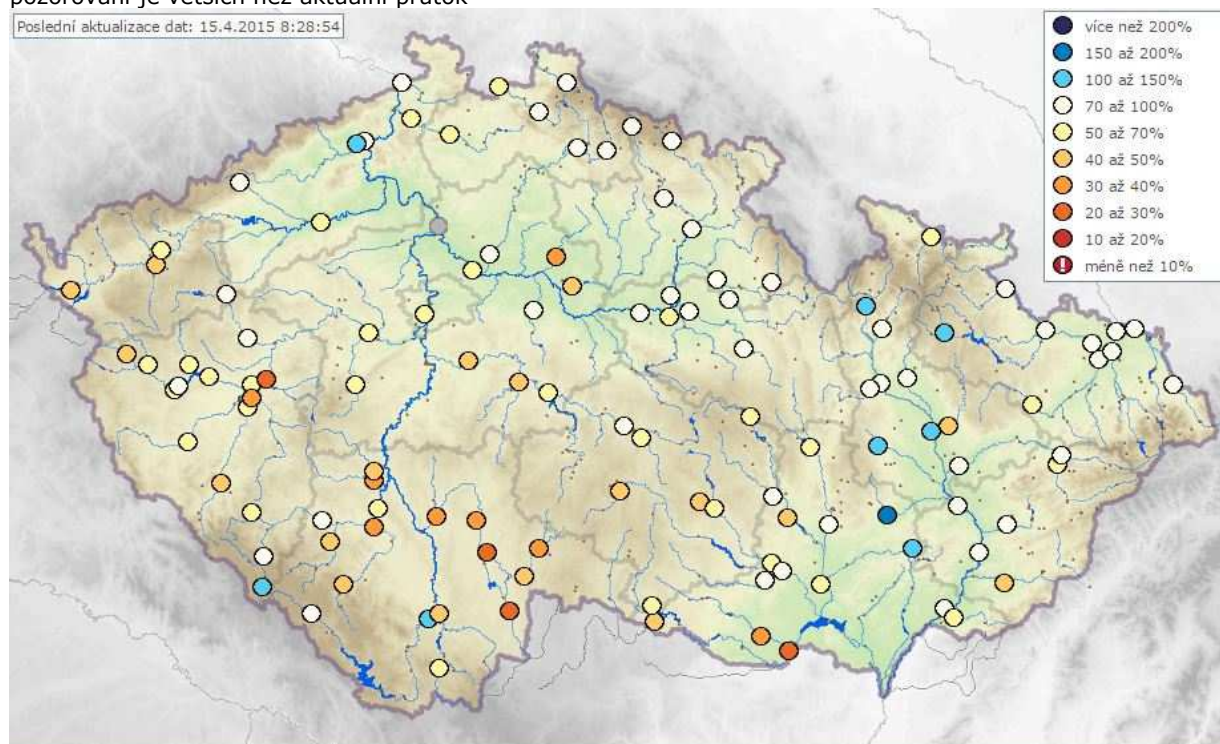
Vyhodnocení podzemních vod ukazuje, že u 59 % mělkých vrtů je aktuální stav ve srovnání s dlouhodobými hodnotami pro toto období normální až silně nadnormální, u 26 % mělkých vrtů se tento stav pohybuje na úrovni silného až mimořádného sucha.

V tomto týdnu docházelo oproti minulému období většinou k poklesům hladin, později jen ke kolísání horských toků v důsledku tání sněhu na horách a ke slabým vzestupům. Průměrné týdenní průtoky byly vzhledem k dlouhodobému dubnovému průměru převážně menší, dosahovaly většinou 40 až 130 % Q_{IV} . Relativně nejméně vodné byly Lužnice a Nežárka s vodností 210 d.p., hodnoty na úrovni průtoků indikující stav sucha (330 až 364 d.p.) se nevyskytovaly.

Při srovnání aktuálních denních průtokových hodnot s dlouhodobými historickými údaji pro daný den jsou nejbližší historickému minimu průtoky na tocích v povodí Lužnice, Úslavy a Jihlavy (*viz následující mapa*).

Kritérium půdního sucha (vlhkost pod 30 % VVK) nebylo v závěru týdne splněno v žádném z hodnocených půdních horizontů 0 až 20 cm a 0 až 100 cm. Pouze ve vrstvě 50 až 100 cm registrujeme u 5 stanic s měřením půdní vlhkosti výskyt sucha.

Popis mapy: Symboly ukazují porovnání současného průměrného průtoku za posledních 24 hodin se všemi pozorovanými denními průtoky v daný den roku za období pozorování. Procenta udávají, kolik historických pozorování je větších než aktuální průtok



Výhled

V následujícím období lze očekávat setrvalý stav podzemních vod.

Na povrchových tocích očekáváme zpočátku mírné poklesy hladin, později jejich kolísání, na severu a severovýchodě území s tendencí mírně stoupající.

V příštích dnech očekáváme zpočátku mírný pokles, pak vzestup vlhkosti půdy.