

Zpráva č. : 42

V Praze 21. října 2015

Týden : Od 12. do 18. 10. 2015

# **Týdenní zpráva**

## **o hydrometeorologické situaci a suchu na území ČR**

**Ředitel ústavu: Ing. Václav Dvořák, Ph.D.**

**Vedoucí oddělení synoptické meteorologie: RNDr. František Šopko**

**Vedoucí oddělení hydrologických předpovědí: RNDr. Radek Čekal, Ph.D.**

**Vedoucí oddělení biometeorologických aplikací: Ing. Tomáš Vráblík**

**Zpracovali :**

**Meteorolog ve službě: Mgr. Tomáš Mejstřík**

**Hydrolog ve službě: Mgr. Šimon Bercha,  
Ing. Ondřej Fatka, Ph.D., L. Černá p.g.**

**Pracovník OBA: Ing. Tomáš Vráblík**

Schválil: RNDr. Jan Daňhelka, Ph.D.

náměstek ředitele pro hydrologii

## A. Meteorologická situace

Na počátku týdne k nám proudil mezi tlakovou výší nad Pobaltskými republikami studený vzduch od severovýchodu. Nad centrálním Středomořím se postupně prohloubila tlaková níže, která během středy postoupila severní Itálii, a kolem ní k nám proudil vlhký vzduch od jihovýchodu. Zároveň se nad Německem udržovala tlaková níže ve vyšších vrstvách atmosféry až do konce týdne.

### Oblačnost:

Z celého týdne bylo nejméně oblačnosti v pondělí, v Čechách bylo jasno a Slunce svítlo v průměru 8,9 hodin (81 % astronomického svítu), ale na Moravě v ten den bylo v průměru skoro zataženo a jen 1,8 hodiny svítu (16 % astronomického). Od úterý do čtvrtka bylo na celém území zataženo, bez slunečního svítu, v pátek nasvítlo na Moravě 0,5 hodiny (14 % astronomického). V sobotu a v neděli bylo v Čechách zataženo se slunečním svitem v průměru kolem 0,5 h (4% astronomického), na Moravě bylo skoro zataženo se svitem 1,5 hodiny (13 % astronomického) v sobotu a 2 hodiny v neděli (19 % astronomického).

### Srážky:

V pondělí se srážky vyskytovaly pouze v nevjýchodnější části území, na stanici Javorový vrch naměřili 1 mm. Od úterý do pátku se vyskytovaly srážky každý den na celém území. V úterý spadlo v celostátním průměru 6,2 mm, nejvíce v západních Čechách, v průměru 11 mm, na stanicích nejvíce naměřili v Aši a v Chebu (15 mm). Ve středu byl celostátní průměr srážek 9,7 mm, nejvíce ve východočeském regionu (v průměru 14 mm), ze stanic nejvíce naměřili v Peci pod Sněžkou a na stanici Vlčice poblíž Trutnova (28 mm). Ve čtvrtek byl srážkový úhrn také poměrně vysoký, v průměru 8,4 mm, opět nejvíce ve východočeském regionu (v průměru 15 mm), na stanicích nejvíce zaznamenali na Černé hoře (36 mm). V pátek celostátní průměr srážek dosáhl 6,6 mm, nejvíce v oblasti Českomoravské vrchoviny a východních Čech, na stanicích naměřili 29 mm ve Vortové a 28 mm na Zakletém vrchu. V sobotu se srážky vyskytly jen ojediněle, přšelo pouze v Krušných horách a v Beskydech, na stanici Nová Ves v Horách naměřili 16 mm. V neděli přšelo místy (celostátní průměr 0,7 mm), hlavně v jižních Čechách (průměr 3,7 mm). Na stanicích nejvíce v Černé v Pošumaví 6 mm.

### Maximální teploty:

V první polovině týdne převládalo chladnější počasí, nejvyšší denní teploty byly v pondělí od 5 do 10 °C, v úterý se pohybovaly jen od 3 do 6 °C. Středeční maxima byla 5 až 9 °C. Od čtvrtka do konce týdne byla maxima většinou 7 až 12 °C. V pátek byl velký rozdíl mezi regiony, od 7 °C v západních Čechách po 15 °C v severomoravském regionu. Nejvyšší týdenní teploty byly naměřeny v pátek v Jablunkově-Návsí 17,9 °C a 17,1 °C v Osoblaze a 17,0 °C v Javorníku. Stanice Jablunkov-Návsí byla nejteplejší i ve čtvrtek 15,8 °C. Zajímavostí je úterní nejteplejší stanice, Rokytská slat' 10,4 °C, která jako jedna z mála byla nad nízkou oblačností.

### Minimální teploty:

Nejchladnější rána bylo v pondělí s celostátním průměrem -1,5 °C, ale pohybovaly se v širokém rozmezí od -5 °C do +2 °C. Nejchladněji bylo na stanicích Kvilda-Perla -12,3 °C, Horská Kvilda - 10,7 °C a Jelení -10,0 °C. Z nízkých poloh bylo nejchladněji v Modlibohově u Českého Dubu (-5,7 °C, 355 m.n.m). V dalších dnech se nejnižší teploty zvyšovaly, v úterý bylo od -3 do 1 °C, ve středu od 1 do 6 °C. Ve čtvrtek a v sobotu byla minima od 4 do 8 °C. Nejteplejší byla noc

na pátek s teplotami od do 11 °C (průměr 8 °C). Nedělní ráno bylo opět chladné s teplotami od 0 do 4 °C.

Přízemní teploty:

Přízemní minimální teploty byly podobně jako minimální teploty ve 2 metrech nad zemí nejnižší v pondělí a v úterý, kdy byly na většině území pod nulou, většinou od +1 do -7 °C, ojediněle kolem -12 °C. V ostatních dnech se pohybovaly většinou mezi +5 a -2 °C, v pátek na Moravě a ve Slezsku mezi 10 a 5 °C.

Průměrné teploty:

Týden s průměrnou teplotou 5,9 °C můžeme hodnotit jako teplotně podnormální s odchylkou od dlouhodobého průměru -2,8 °C. Výrazně podnormální byly teploty v pondělí a v úterý s odchylkou -7,2 °C, resp. -6,1 °C. Ve čtvrtek a v pátek se průměrné teploty pohybovaly kolem normálu. O víkendu se opět ochlazovalo, v sobotu byla odchylka -1,8 °C a v neděli -1,3 °C od normálu.

Sněhová pokrývka: ---

Nebezpečné jevy: nevyskytly se

CESKY HYDROMETEOROLOGICKY USTAV V PRAZE  
 12.10.2015 - 18.10.2015 TYDENNI ZPRAVA O POCASI V CR

STANICE - KRAJ	SRAZKY					TEPLOTY		
	TYDEN	%	POCET	POCET	TYDEN			
	UHRN	NORMAL	NORMALU	SRAZK.	UDAJU	PRUMER	NORMAL	ODCHYLKA
				DNU				
PRAHA-RUZYNE	24	10	253	5	7	5.2	8.3	-3.1
NEUMETELY	21	9	228	4	7	5.4	8.6	-3.2
SEDLCANY	25	11	234	4	7	5.1	8.5	-3.4
SEMCICE	33	10	321	6	7	6.8	9.4	-2.6
CASLAV	34	8	410	6	7	7.2	9.3	-2.1
CECHTICE					0			
KRAJ	PRUM:							
STREDOCESKY	29	10	294			5.7	8.8	-3.1
CESKE BUDEJOVICE	32	9	376	5	7	5.5	8.6	-3.1
VYSSI BROD	26	9	289	5	7	4.5	7.0	-2.5
HUSINEC	24	10	238	5	7	5.1	7.6	-2.5
NOVY RYCHNOV	38	11	339	5	7	4.4	7.4	-3.0
KOCELOVICE	20	10	206	5	7	4.2	7.6	-3.4
TABOR	25	9	284	5	7	5.4	8.1	-2.7
KRAJ	PRUM:							
JIHOCESKY	26	10	250			4.8	7.8	-3.0
CHEB	27	9	300	6	7	3.6	7.7	-4.1
PRIMDA	26	12	226	5	6			
KLATOVY	18	10	178	4	7	5.0	8.4	-3.4
KARLOVY VARY	20	9	233	6	7	3.1	6.9	-3.8
KRALOVICE	27	8	338	4	7	4.9	7.9	-3.0
KRAJ	PRUM:							
ZAPADOCESKY	24	9	254			4.2	7.6	-3.4
LIBEREC	38	13	299	6	7	4.7	8.6	-3.9
ZATEC	28	7	394	5	7	5.9	8.9	-3.0
DOKSANY	30	7	412	6	7	6.7	8.8	-2.1
DOKSY	41	11	360	5	7	5.7	8.4	-2.7
TUSIMICE	31	7	441	6	7	5.5	8.4	-2.9
USTI N.LABEM	27	10	273	6	7	5.0	8.7	-3.7
KRAJ	PRUM:							
SEVEROCESKY	36	10	353			5.6	8.7	-3.1
HRADEC KRALOVE	44	12	368	5	7	6.7	9.4	-2.7
USTI N.ORLICI	30	13	233	7	7	6.0	8.5	-2.5
PARDUBICE	38	12	309	6	7	7.0	9.4	-2.4
VELICHOVKY	52	12	441	4	7	6.9	9.0	-2.1
PRIBYSLAV	42	10	415	5	7	5.6	7.7	-2.1
KRAJ	PRUM:							
VYCHODOCESKY	45	13	339			6.2	8.5	-2.3

STANICE - KRAJ	SRAZKY					TEPLOTY			
	TYDEN : UHRN :	NORMAL :	% NORMALU :	POCET : SRAZK. :	POCET : UDAJU :	TYDEN : PRUMER :	NORMAL :	ODCHYLKA :	
OSTRAVA-PORUBA	20	13	152	5	7	7.3	9.4	-2.1	
OPAVA	21	11	190	4	7	6.7	9.2	-2.5	
CERVENA	29	14	203	6	7				
LUKA	28	12	233	5	7	5.0	8.3	-3.3	
OLOMOUC	26	13	200	5	7	7.9	9.8	-1.9	
VAL.MEZIRICI	12	13	92	4	7	7.0	9.3	-2.3	
KRAJ	PRUM:								
SEVEROMORAVSKY	22	14	155			6.8	9.4	-2.6	
BRNO	38	8	487	5	7	7.3	9.8	-2.5	
KOSTELNI MYSLOVA	39	8	491	5	7	4.9	7.8	-2.9	
NAMEST N.OSLAVOU	33	8	407	5	7	5.7	8.5	-2.8	
KUCHAROVICE	35	7	493	5	7	6.2	9.4	-3.2	
HOLESOV	22	12	190	5	7	7.7	9.8	-2.1	
VELKE PAVLOVICE	33	8	440	4	7	7.5	10.2	-2.7	
KRAJ	PRUM:								
JIHOMORAVSKY	28	10	293			6.8	9.2	-2.4	
POVODI HOR.LABE	31	11	281			5.9	8.7	-2.8	
DOL.LABE	33	9	361			5.2	8.4	-3.2	
VLTAHY	26	10	261			5.0	8.0	-3.0	
ODRY	20	15	138			7.0	9.4	-2.4	
MORAVY	28	10	279			6.8	9.2	-2.4	
CECHY	32	11	304			5.4	8.3	-2.9	
MORAVA	26	11	234			6.8	9.3	-2.5	
CR	30	11	278			5.9	8.7	-2.8	

## B. Hydrologická situace

### 1. Povodí horního Labe

Hladiny toků v průběhu týdne zaznamenaly převážně vzestupy, nejčastěji v rozmezí 5 až 20 cm. Nejvýraznější vzestupy hladin byly zaznamenány v důsledku srážek 15. a 17. 10. Celkově nejvyšší týdenní vzestupy +25 cm byly na Jizeře v profilu Bakov n. Jiz. a na Orlici v profilu Týniště n. Orl. Vodnosti toků se v průběhu týdne mírně zvětšily, avšak průměrné vodnosti nadále zůstaly podprůměrné a byly většinou na úrovni 270 až 330 d.p. Méně vodné s 355 d.p. bylo Labe v Království, Vrchlice ve Vrchlici a Cidlina v Jičíně. Průměrné týdenní průtoky většiny toků odpovídaly rozpětí 35 až 80 %  $Q_X$ . K nejméně vodným tokům patřily s 13 %  $Q_X$  Klejnárka v profilu Chedrbí a s 16 %  $Q_X$  Cidlina v profilu Jičín. Odtok ze středního Labe představoval asi 40 % dlouhodobého říjnového průměru.

Průměrná teplota vody v tocích dosahovala 5,8 až 12,9 °C.

### 2. Povodí Vltavy

Také v tomto povodí hladiny zaznamenaly převážně vzestupy, a to nejčastěji v rozmezí 0 až 10 cm. Celkově nejvyšší týdenní vzestupy +37 cm byly na Sázavě v profilu Žďár n. Sáz. a na Lužnici v profilu Klenovice. Průměrné týdenní vodnosti se v povodí Vltavy dle jednotlivých subpovodí značně liší. V povodí horní Vltavy a Otavy byly vodnosti většinou na úrovni 270 až 355 d.p., v povodí Lužnice 30 až 270 d.p., v povodí Sázavy nejčastěji 150 až 240 d.p. a v povodí Berounky a střední a dolní Vltavy nejčastěji 240 až 300 d.p. Průměrné týdenní průtoky většiny toků zůstávaly mezi 35 až 90 %  $Q_X$ , nejvíce vodné byly Kocába ve Štěchovicích se 143 %  $Q_X$  a Chotýšanka ve Slovincích se 142 %  $Q_X$ . Odtok z vltavské kaskády ve Vraném n. V. byl v průběhu týdne udržován na 40 m<sup>3</sup>.s<sup>-1</sup>. Závěrovým profilem Vltavy ve Vraňanech odtékalo v průměru 63 m<sup>3</sup>.s<sup>-1</sup> (60 %  $Q_X$ ).

Teplota vody v tocích dosahovala průměrně 6,1 až 12,4 °C.

### 3. Povodí dolního Labe a Ohře

Hladiny toků v povodí Ohře zaznamenaly rovněž převážně vzestupy, nejčastěji v rozmezí 4 až 15 cm, stejně tak jako hladina dolního Labe (celkový týdenní vzestup v profilu Děčín činil +40 cm). Průměrné týdenní vodnosti zde dosahovaly většinou 240 až 300 d.p., nejméně vodné byly Svatava ve Svatavě s 355 d.p. a Ještědský p. ve Stráži p. Ral. s 364 d.p. Průměrné týdenní průtoky v povodí odpovídaly většinou rozpětí 30 až 90 %  $Q_X$ . Závěrovým profilem Labe v Děčíně odtékalo v průměru 130 m<sup>3</sup>.s<sup>-1</sup> tj. 62 %  $Q_X$ .

Průměrná teplota vody v tocích se pohybovala v rozpětí od 6,2 do 10,5 °C.

### 4. Povodí Odry

Tendence hladin byla v průběhu týdne většinou stoupající či setrvalá, nejčastěji byly zaznamenány vzestupy v rozmezí 2 až 9 cm. Celkově nejvyšší týdenní vzestup byl zaznamenán na Smědě v Předláníčích (+14 cm). Průměrné týdenní vodnosti toků se v moravskoslezské části povodí mírně zvětšily a odpovídaly většinou 270 až 330 d.p. V české části povodí byly průměrné týdenní vodnosti nejčastěji v rozmezí 330 až 355 d.p. Průměrné týdenní průtoky v povodí odpovídaly většinou rozpětí 35 až 70 %  $Q_X$ , nejméně (11 %  $Q_X$ ) teklo Mandavou v Rumburku. Závěrovým profilem Odry v Bohumíně v průměru teklo 11,0 m<sup>3</sup>.s<sup>-1</sup>, tj. 41 %  $Q_X$  a Olší ve Věřňovicích 3,5 m<sup>3</sup>.s<sup>-1</sup>, tj. 40 %  $Q_X$ .

Průměrná teplota vody v tocích dosahovala 6,5 až 13,2 °C.

## 5. Povodí Moravy

Tendence hladin byla v průběhu týdne také většinou stoupající či setrvalá, nejčastěji byly zaznamenány vzestupy v rozmezí 2 až 20 cm. Celkově nejvyšší týdenní vzestup byl zaznamenán na Dyji v Ladané (+37 cm). Průměrné týdenní vodnosti se v průběhu týdne rovněž zvětšily a udržovaly se ve většině povodí mezi 210 až 330 d.p., větší (60 až 180 d.p.) byly např. na Hané, Brodečce, Mor. Dyji, Želetavce, Svitavě a Oslavě. Průměrné průtoky zůstávaly v porovnání s dlouhodobými říjnovými průměry většinou podprůměrné a odpovídaly převážně rozmezí 25 až 90 %  $Q_X$ . Nadprůměrné hodnoty v rozmezí 100 až 183 %  $Q_X$  byly zaznamenány na Svatce, Svitavě, Fryšávce, Jihlavě, Mor. Dyji, na střední Dyji, Hané a Brodečce. Naopak nejmenší hodnota 16 %  $Q_X$  byla zaznamenána na Rož. Bečvě v Rožnově p. Rad.. Závěrovým profilem Moravy ve Strážnici odtékalo průměrně  $14,0 \text{ m}^3 \cdot \text{s}^{-1}$  (40 %  $Q_X$ ) a Dyjí v N. Mlýnech  $19 \text{ m}^3 \cdot \text{s}^{-1}$  (69 %  $Q_X$ ).

Průměrná teplota vody v tocích dosahovala 6,2 až 14,4 °C.

### C. Zásoby vody v nádržích

Hladiny sledovaných nádrží v uplynulém týdnu se většinou mírně zvýšily. Amplituda změn v zaplnění zásobních prostorů se nejčastěji pohybovala mezi +2 a -1 %. Větší rozdíl v průběhu týdne zaznamenalo VD Mostišť (60 cm, +4 %); hladina výrazněji stoupla také na VD Orlík (51 cm, +2 %), VD Vranov (41 cm, +2 %) a VD Pastviny (40 cm, +2 %). Naopak výraznější poklesy zaznamenalo VD Skalka (-39 cm, -7 %), Kružberk (-38 cm, -4 %), VD Těrlicko (-41 cm, -3 %) a VD Březová (-5 cm, -3 %). V závěru týdne byly zásobní prostory většiny sledovaných nádrží zaplněny převážně na více než 60 až 85 %. Více povypřázdňené zásobní prostory měly VD Rozkoš (29 %), Pastviny (39 %), Seč (47 %), Orlík (39 %), Hracholusky (58 %), Žlutice (59 %), Fláje (48 %), Šance (22 %), Morávka (41 %), Žermanice (43 %) a Vranov (45 %). Z vybraných nádrží měly nejvíce zaplněný prostor VD Brněnská (96 %) a VD Březová (94 %).

V nádržích vltavské kaskády se zvýšila akumulace k 19. 10. na celkových 65,158 mil.  $\text{m}^3$  vody nad předepsaným minimem.

PREHLED PRUMERNYCH, MAX. A MIN. PRUTOKU (STAVU) ZA TYDEN

12.10.2015 - 18.10.2015 ZPRACOVAVANE OBDOBI

TOK	STANICE	PRUM.Q	QM	%QM	MINIMUM			MAXIMUM			PTVO
					H	Q	DD	H	Q	DD	
LABE	JAROMER	4.78	10.5	45	219	1.95	12	226	7.88	16	
ORLICE	TYNISTE	4.92	10.7	45	32	1.70	12	75	9.02	16	9.0
LABE	PRELOUC	19.7	36.3	54	23	8.79	12	75	38.9	17	
CIDLINA	SANY	2.83	2.48	114	26	1.24	18	53	4.02	16	8.8
JIZERA	BAKOV N.J.	8.21	16.4	50	126	4.40	14	175	16.4	16	7.8
LABE	BRANDYS N.L.	33.6	63.1	53	131	15.0	12	138	48.0	15	10.8
VLTAVA	VYSSI BROD	8.20	10.0	80	66	6.00	16	110	23.0	15	12.4
MALSE	ROUDNE	2.20	5.30	42	17	1.80	15	27	2.90	17	8.5
VLTAVA	C.BUDEJOVICE	18.1	20.8	87	103	15.4	14	106	23.9	17	10.3
LUZNICE	BECHYNE	12.0	23.0	51	110	8.90	12	126	15.0	15	9.9
OTAVA	PISEK	8.10	17.0	47	37	4.00	12	68	12.0	15	
SAZAVA	NESPEKY	6.88	11.7	58	34	2.20	13	80	15.2	18	9.5
BEROUNKA	PLZEN	7.31	13.7	53	92	4.65	12	112	9.82	15	10.1
BEROUNKA	BEROUN	16.7	24.4	68	65	5.66	13	103	23.9	16	
VLTAVA	MALA CHUCHLE	59.0	94.6	62	43	46.1	12	51	70.3	18	
OHRE	KARLOVY VARY	12.0	18.2	66	46	8.54	13	61	16.9	16	8.6
OHRE	LOUNY	15.9	26.3	60	172	10.3	12	194	20.1	15	
LABE	USTI N.L.	117.	199.	59	129	77.5	14	197	173.	17	13.2
BILINA	TRMICE	5.14	5.44	94	95	3.97	13	115	6.52	15	10.0
PLOUCNICE	BENESOV N.PL.	3.43	8.25	41	81	3.35	12	91	3.67	13	
LABE	DECIN	133.	213.	62	102	90.9	14	163	180.	17	8.6
OPAVA	DEHYLOV	3.01	8.90	33	61	2.52	14	63	3.51	13	8.1
OSTRAVICE	OSTRAVA	2.21	7.89	27	48	1.65	12	60	3.44	15	11.3
ODRA	SVINOV	2.90	7.88	36	99	.810	12	112	4.37	17	8.2
ODRA	BOHUMIN	10.6	26.1	40	72	7.10	12	95	13.6	15	9.4
OLSE	VERNOVICE	3.47	8.78	39	68	2.06	12	81	6.19	18	8.8
MORAVA	OLOMOUC	8.72	14.0	62	73	4.00	12	107	14.8	18	10.7
BECVA	DLUHONICE	2.10	9.00	23	107	1.45	13	116	3.50	17	11.0
MORAVA	STRAZNICE	14.0	32.0	44	88	9.90	13	122	21.0	15	11.3
SVRATKA	ZIDLOCHOVICE	11.0	9.80	109	60	5.60	12	105	20.0	16	10.0
JIHLAVA	IVANCICE	3.70	6.80	55	107	1.50	14	126	5.80	16	9.2
DYJE	NOVE MLYNY	18.6	27.0	68	240	14.0	12	265	27.4	17	10.9

PRUM.Q ... PRUMERNY PRUTOK (M3.S-1)

QM ..... DLOUHODOBY PRUMERNY PRUTOK PRISLUSNEHO MESICE

%QM ..... PROCENTA MESICNIHO PRUMERU

H ..... STAV (CM)

Q ..... PRUTOK (M3.S-1)

DD ..... DEN V TYDNU

PTVO ..... PRUMERNA TEPLOTA VODY

xx ..... NEMERI SE

() ..... ORIENTACNI UDAJ

PREHLED AKTUALNICH UDAJU O NADRZICH  
19.10.2015 DATUM VYDANI ZPRAV

NADRZ	U C E L	KOTA SKUT. HLADINY	SKUT. CELK. OBJEM	NAPLNENI ZASOBNIHO PROSTORU	VOLNA OVLADATEL. RETENCE	PRITOK DO NADRZE	ODTOK Z NADRZE	TVO V NADR	PRUM ODBER VODY		
	m	n.m.	tis.m3	tis.m3	%	tis.m3	%	m3/s	m3/s	st.c	m3/s
ROZKOS	O	275.54	25988	13934	29	50166	327		.080	9.9	
PASTVINY	E	461.91	3617	2662	39	5333	425	1.10	.800	10.8	
SEC I	O	481.55	8206	6706	47	10794	327	.700	1.10	10.8	
VRCHLICE	V	321.57	6394	5962	76	1928	0	.040	.135	11.0	
JOS.DUL	V	728.33	16352	15879	79	44131	1672	.100	.270	10.1	
SOUS	V	763.60	3356	2871	62	2998	241	.225	.220	9.4	
LIPNO I.	E	723.19	203156	179756	66	102844	935	12.2		11.1	
RIMOV	V	466.81	24880	22811	76	8757	564	.270	.700	11.8	.504
HNEVKOVICE		369.65	19873	10933	90	1222	0			11.4	
ORLIK	E	340.07	427036	147036	39	289464	467	42.0		15.6	
SLAPY	E	268.22	242472	173667	87	26828	0			13.7	
ZELIVKA	V	374.82	236641	216041	88	29959	0	1.00		6.0	
HRACHOLUSKY	P	350.08	23526	18413	58	16067	654	3.10	4.99	12.9	
NYRSKO	V	519.60	14399	13434	84	4540	226			12.5	
ZLUTICE	V	503.55	7241	6203	59	5561	427			11.2	
SKALKA	P	440.22	8973	8062	59	6946	515	3.12	6.39	14.0	
JESENICE	P	438.15	42780	40635	82	9970	286	1.23	1.95	11.4	
HORKA	V	502.09	16298	13848	83	2932	0	.130	.160		
BREZOVA	O	424.41	1532	486	94	3166	101	.450	.530		
STANOVICE	V	509.64	17742	16092	80	6478	269		.090		
NECHRANICE	P	265.17	190813	188163	81	81614	223	15.3	12.4	14.4	
PRISECNICE	V	730.50	42106	39266	84	8324	905		.160		
FLAJE	V	728.27	11152	9397	48	10448	3028				
KRUZBERK	V	426.78	24445	20426	83	11080	160	P 1.35	P 1.57	10.2	1.12
SANCE	V	483.66	12016	9533	22	41050	546	P .310	P .300	13.4	.609
MORAVKA	V	499.96	2516	2028	41	8139	156	P .120	P .110	11.4	.161
ZERMANICE	P	285.13	8921	7939	43	16353	281	P .010	P .120	11.4	.496
TERLICKO	P	272.25	15521	14876	68	8850	515	P .010	P .880	12.1	.713
OPATOVICE	V	327.86	6230	4630	59	3154	0	P .090	P .030	12.0	
SLUSOVICE	V	312.33	6112	4545	63	2700	0	P .060	P .050	12.0	
VRANOV	E	340.89	67764	35924	45	54906	492	P 8.59	P 3.16	0.0	
VIR I	V	454.92	32179	28379	64	20963	397	P 2.24	P 1.55	13.3	
BRNENSKA	V	228.82	14545	12465	96	555	0	P 4.40	P 5.30	9.2	
LETOVICE	O	357.71	8265					P 0.31	P 0.10	12.3	
BOSKOVICE		427.48	5350					P 0.07	P 0.13	11.5	
DALESICE	P	376.15	103306	43806	70	23594	502	P 2.65	P 2.01	15.6	
MOSTISTE	V	472.58	7116	6071	65	3877	637	P .860	P .250	13.0	
N.MLYNY H	O										
N.MLYNY D	O	170.12	66065	42315	85	21685	150	P 21.1	P 30.0	11.1	

## D. Předpokládaný vývoj

### 1) Meteorologická situace

Tlaková níže ve vyšších vrstvách atmosféry se středem nad západní Ukrajinou bude postupovat dále k severovýchodu. Ze čtvrtka na pátek bude postupovat od severozápadu přes naše území slabnoucí okluzní fronta. Za ní bude přecházet přes střední Evropu k severovýchodu tlaková výše. V noci na pondělí k nám od západu postoupí studená fronta, v závěru období další frontální systém.

Předpověď na středu 21.10.:

V noci zataženo až oblačno, místy, zejména na severu území občasný déšť nebo mrholení, v polohách nad 1000 m i sněžení. Ojedinele mlhy. Přes den zataženo až oblačno, dopoledne ojedinele mlhy. Ojedinele, na severu a severovýchodě místy občasný déšť nebo mrholení, v polohách nad 1100 m srážky smíšené nebo sněhové. K večeru ustávání srážek. Nejnižší noční teploty 7 až 3 °C. Nejvyšší denní teploty 7 až 11 °C, v 1000 m na horách kolem 4 °C. Mírný severozápadní vítr 2 až 6 m/s.

Předpověď na čtvrtek 22.10.:

Oblačno až zataženo, ráno ojedinele mlhy, během dne přechodně místy polojasno. Zpočátku na severovýchodě ojedinele slabý déšť, později v Čechách od severozápadu místy občasný déšť. Nejnižší noční teploty 5 až 1 °C. Nejvyšší denní teploty 8 až 12 °C. Mírný jihozápadní až západní vítr 2 až 6 m/s.

Předpověď na pátek 23.10.:

Zataženo až oblačno, zpočátku místy slabý déšť. Postupně zmenšování oblačnosti. Nejnižší noční teploty 8 až 4 °C. Nejvyšší denní teploty 9 až 13 °C. Mírný západní až severozápadní vítr 3 až 7 m/s.

Předpověď na sobotu 24.10.:

Většinou zataženo nízkou oblačností, místy mlhy. Zpočátku ojedinele, postupně místy polojasno. Nejnižší noční teploty 6 až 2 °C. Nejvyšší denní teploty 9 až 13 °C, při celodenní nízké oblačnosti kolem 7 °C. Slabý proměnlivý, postupně jihovýchodní vítr 1 až 4 m/s.

Předpověď na neděli 25.10.:

Oblačno až zataženo, zpočátku místy polojasno, večer v Čechách místy občasný déšť. Nejnižší noční teploty 4 až 0 °C. Nejvyšší denní teploty 9 až 13 °C. Slabý jihovýchodní vítr 1 až 4 m/s se bude měnit na západní.

*Vyhledka počasí od pondělí 26.10. do středy 28.10.:*

Oblačno až zataženo, přechodně místy polojasno. Zpočátku ojedinele, postupně místy slabý déšť. Nejnižší noční teploty 7 až 2 °C. Nejvyšší denní teploty 8 až 12 °C, při malé oblačnosti až 14 °C.

## 2) Hydrologická situace 21. 10.

Hladiny většiny sledovaných toků jsou i nadále setrvalé, případně jen slabě rozkolísané. Průtoky jsou v porovnání s dlouhodobými říjnovými průměry nadále spíše podprůměrné až průměrné, převážně se pohybují v rozmezí od 20 do 125 %  $Q_x$ . Nejvíce vodné jsou například Černá, Malše, Želetavka, Klabava, Lomnice a Dyje v Podhradí (130 až 220 %  $Q_m$ ).

Dnes ani zítra se nebudou vyskytovat žádné významné srážky (většinou 0 až 5 mm). Hladiny sledovaných toků tak zůstanou i nadále převážně setrvalé, případně slabě rozkolísané. Hladiny toků v povodí horní Vltavy už jsou většinou na poklesu.

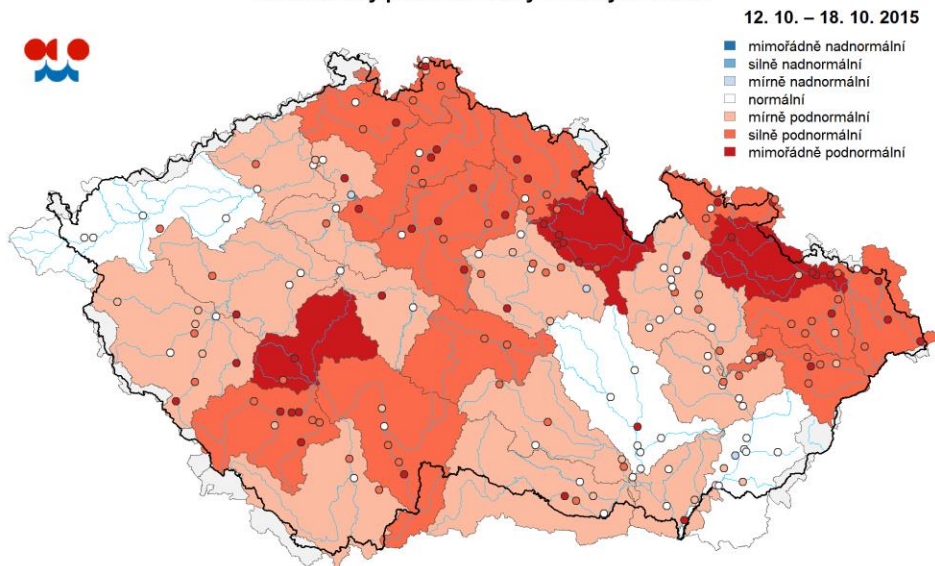
### **E. Podzemní vody**

*Stav podzemních vod je hodnocen podle pravděpodobnosti překročení hladiny ve vrtu v příslušném kalendářním měsíci. Stav sucha je charakterizován třemi kategoriemi závažnosti odvozenými za referenční období 1981–2010. Jako mírné sucha jsou označeny stavy mírně podnormální s pravděpodobností překročení 75–85 %, jako silné sucha stavy silně podnormální s pravděpodobností překročení 85–95 % a jako mimořádné sucha jsou označeny mimořádně podnormální stavy, které odpovídají nejnižším 5 % pozorování. Analogicky znamená pravděpodobnost překročení 15–25 % mírně nadnormální stav hladiny, pravděpodobnost překročení 5–15 % silně nadnormální stav hladiny a jako mimořádně nadnormální jsou označeny stavy, které odpovídají nejvyšším 5 % pozorování. Hodnocení je prováděno jak pro jednotlivé objekty, tak souhrnně pro definované oblasti povodí.*

Stav podzemních vod se ve srovnání s předchozím týdnem při porovnání s dlouhodobými hodnotami na křivce překročení příliš nezměnil. Hladiny však ve srovnání s předchozím měsícem převážně mírně klesaly nebo stagnovaly. Celkově jsou hodnoceny jako normální oblasti povodí Svratky a Svitavy, povodí dolní a střední Moravy a povodí Ohře. Mírně až mimořádně nadnormální oblasti povodí se nevyskytují. Vrty, u nichž bylo dosaženo mírně a silně nadnormální úrovně hladiny, představují nadále pouze 2 % všech objektů, zejména v povodích střední a dolní Moravy. Počet vrtů, u nichž je hladina v mezích normálu, se příliš nezměnil a tvoří 32 %. Silně a mimořádně nadnormálních úrovní hladin nebylo na vrtech dosaženo.

Počet vrtů, u kterých bylo dosaženo silně podnormální nebo mimořádně podnormální úrovně hladiny tj. silného či mimořádného sucha tvoří 55 % všech objektů a vyskytují se téměř ve všech povodích ČR. Nejvíce jich je stále v severních, severovýchodních a jihozápadních Čechách, v povodí horní Sázavy a na severu Moravy. Celkově v povodích části severovýchodních, západních a jižních Čech a části jižní Moravy a povodích severovýchodní Moravy je hodnocen stav hladiny podzemní vody převážně jako silně podnormální. Mimořádně podnormální je stav hladiny podzemní vody hodnocen v povodích střední Vltavy, Orlice a Opavy.

### Stav hladiny podzemní vody v mělkých vrtech



Mapa ukazuje stav podzemní vody ve sledovaných vrtech a oblastech povodí dle pravděpodobnosti překročení úrovně hladin v daném kalendářním měsíci v referenčním období 1981–2010 (*viz text*).

Vrty - celá republika

Hodnocení nárůstu nebo poklesu hladin ve vrtech ve srovnání s předchozím měsícem

- U 0% objektů velmi rychle klesají hladiny
- U 1% objektů hladiny klesají.
- U 80% objektů hladiny stagnují nebo pomalu klesají.
- U 18% objektů hladiny stagnují nebo pomalu rostou.
- U 1% objektů hladiny rostou.
- U 0% objektů hladiny velmi rychle rostou.

Ve srovnání se stejným obdobím předchozího roku je níže 90 % hladin

Prameny - celá republika

Hodnocení nárůstu nebo poklesu vydatnosti pramenů ve srovnání s předchozím měsícem

- U 0% objektů velmi rychle klesají vydatnosti.
- U 1% objektů vydatnosti klesají.
- U 76% objektů vydatnosti stagnují nebo pomalu klesají.
- U 23% objektů vydatnosti stagnují nebo pomalu rostou.
- U 0% objektů vydatnosti rostou.
- U 0% objektů vydatnosti velmi rychle rostou.

Ve srovnání se stejným obdobím předchozího roku je níže 64 % vydatností

## F. Vlhkost půdy

Vydatné srážky v průběhu uplynulého týdne významně zlepšily stav vlhkosti půdy v celém sledovaném profilu. Nejvýrazněji se srážky projevíly v povrchové půdní vrstvě (0 až 20 cm), ve které nyní převažují hodnoty vlhkosti od 50 do 90 % využitelné vodní kapacity (VVK), jen ojediněle na Moravě jsou hodnoty nižší. Ve vrstvě 0 až 100 cm mírně převládají oblasti s vlhkostí mezi 30 a 50 % VVK, místy v Čechách a téměř na polovině Moravy však nadále zůstává vlhkost na hodnotách pod 30 % VVK; ve srovnání s předcházejícím obdobím se již nevyskytují oblasti s vlhkostí pod 10 % VVK.

## G. Vyhodnocení stavu sucha

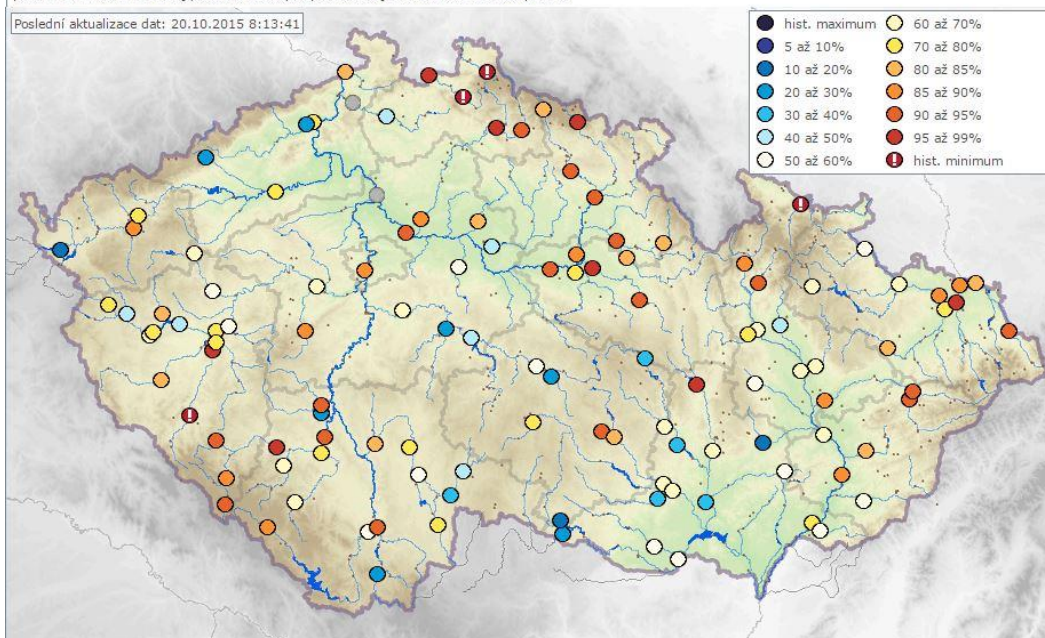
Kriterium půdního sucha (vlhkost pod 30 % VVK) bylo v závěru 42. kalendářního týdne splněno jen místy v profilu 0 až 100 cm, především na jižní a střední Moravě a ve Středočeském kraji. V orníční vrstvě již nebylo sucho nikde indikováno.

Na většině toků docházelo během týdne k mírným vzestupům hladin nebo byly hladiny setrvalé či slabě rozkolísané. Během týdne se odtoková situace ve smyslu příznaků sucha mírně zlepšila, a to zejména v povodí horního a středního Labe, Lužnice, Sázavy a částečně také v povodí střední a dolní Moravy a Dyje. Průměrné denní průtoky jsou na konci týdne jsou na většině území republiky nadále podprůměrné a v průměru odpovídají asi 55 % dlouhodobého říjnového průměru při nejčastějším rozpětí 25 až 90 %  $Q_x$ . Na některých místech jsou hladiny blízko nejmenších dosud zaznamenaných hodnot.

Při srovnání aktuálních denních průtokových hodnot s dlouhodobými historickými údaji pro daný den jsou nejbližší historickým minimům průtoky Úpy v Horním Maršově, Loučné v Dašicích, Jizery v Železném Brodě, Lužické Nisy v Liberci a Hrádku, Úhlavy v Tajanově a Stěnovicích, Otavy v Katovicích, Ostravice v Ostravě, Bělé v Mikulovicích a Svitavy v Letovicích. (viz následující mapa).

*Poznámka: Hodnoty uváděné v mapě u profilů: Trmice (Bílina) a Bílý Potok (Smědá).*

**Popis mapy:** Symboly ukazují porovnání současného průměrného průtoky za posledních 24 hodin se všemi pozorovanými denními průtoky v daný den roku za období pozorování. Procenta udávají, kolik historických pozorování je větších než aktuální průtok.



Vyhodnocení podzemních vod ukazuje, že u 34 % mělkých vrtů je aktuální stav ve srovnání s dlouhodobými hodnotami pro toto období normální až mírně nadnormální, u 55 % mělkých vrtů se tento stav pohybuje na úrovni silného až mimořádného sucha.

### ***Výhled***

V průběhu současného týdne očekáváme na většině území setrvalý stav nebo jen mírné snížení vlhkosti půdy ve všech hodnocených vrstvách.

V následujícím období se předpokládá počasí s celodenními kladnými teplotami vzduchu. Srážky očekáváme ve formě ojedinělého deště či slabého mrholení. Vodnosti se pravděpodobně budou vcelku udržovat na stávající úrovni, či mohou místy na menších tocích mírně kolísat při slabém zlepšení situace v důsledku spadlých srážek.

V následujícím období lze očekávat setrvalý stav hladin podzemních vod.