

Zpráva č.: 17

V Praze 2. května 2018

Týden: Od 23. do 29. 4. 2018

Týdenní zpráva

o hydrometeorologické situaci a suchu

na území ČR

Ředitel ústavu: Mgr. Mark Rieder

Vedoucí oddělení synoptické meteorologie: RNDr. František Šopko

Vedoucí oddělení hydrologických předpovědí: RNDr. Radek Čekal, Ph.D.

Vedoucí oddělení biometeorologických aplikací: Ing. Tomáš Vráblík

Zpracovali:

Meteorolog ve službě: Mgr. Jana Hujslová

**Hydrolog ve službě: Mgr. Martina Kimlová, Bc. Barbora Štěpánková
Ing. Ondřej Fatka, Ph.D.**

Pracovník OBA: Mgr. Eliška Čejková

Schválil: RNDr. Jan Daňhelka, Ph.D.

náměstek ředitele pro hydrologii

A. Meteorologická situace

V pondělí postupovala přes naše území od západu studená fronta, za kterou k nám v úterý proudil od západu oceánský vzduch. Ve středu začala přes střední Evropu postupovat k východu další zvlněná studená fronta a ještě ve čtvrtek ovlivňovala počasí zejména na východě našeho území. V pátek postupovala přes střední Evropu k východu tlaková výše, po jejíž zadní straně k nám začal proudit teplý vzduch od jihu. O víkendu částečně ovlivňovala počasí u nás zvlněná studená fronta nad střední Evropou.

Oblačnost:

V pondělí bylo většinou oblačno (kolem 30 % svitu). Od úterý do čtvrtka převládalo na obloze polojasno až oblačno, v úterý bylo během dne přechodně zataženo v severní polovině území, ve čtvrtek ráno a dopoledne ve východní polovině území. Závěr týdne byl slunečnější, převládalo polojasno až jasno, nasvítilo většinou 65 až 90 % astronomického svitu. Celorepublikově nasvítilo nejvíce v neděli (82 % astr. svitu), regionálně v pátek na jižní Moravě (91 % astr. svitu).

Srážky:

V pondělí přinesla studená fronta na většinu území přeháňky a bouřky, většinou napršelo do 10 mm, v bouřkách byly úhrny ojediněle kolem 20 mm. Nejvíce srážek zaznamenaly v opakovaných bouřkách stanice: Milešov 33 mm, Měrunice - Žichov 32 mm, Mšeno 31 mm. V úterý se vyskytl jen na severu ojedinělý slabý déšť. Ve středu a ve čtvrtek přinesla další studená fronta na většinu území přeháňky nebo déšť, srážky byly ale v obou dnech jen slabé (v průměru 0,6, resp. 0,5 mm). Do čtvrtečního rána napršelo nejvíce na stanicích Jesenice (8 mm) a Bedřichov-Kamenice (7 mm), do pátečního rána Běloutín (12 mm) a Labská bouda (10 mm). V závěru týdne se objevily jen ojedinělé přeháňky, v neděli v Krušných horách i bouřka, srážkové úhrny na stanicích nepřekročily ani 2 mm.

Maximální teploty:

Do středy se pohybovaly nejčastěji mezi 20 až 25 °C, v pondělí před studenou frontou vystoupily na jižní Moravě až k 28 °C. Uprostřed týdne byly maximální teploty mezi 14 až 19 °C. Od pátku se znovu oteplovalo, v sobotu bylo většinou 21 až 26 °C, neděle byla s maximálními teplotami 24 až 29 °C nejteplejší, naměřena byla nejvyšší teplota celého týdne 29,2 °C v Karviné.

Minimální teploty:

Na začátku týdne se pohybovaly nejčastěji mezi 14 až 9 °C, až 6 °C bylo v pondělí na Moravě, v úterý na severu Čech. Uprostřed týdne a také v sobotu klesala teplota v noci většinou na 10 až 5 °C. Noc na pátek byla s minimy mezi +3 až -1 °C nejchladnější v uplynulém týdnu, zaznamenána byla nejnižší teplota týdne -7,2 °C na stanici Rolava, z poloh do 600 m n. m. -5,4 °C na Šindelové. V noci na neděli bylo v Čechách většinou 12 až 7 °C, na Moravě 15 až 10 °C a ojediněle kolem 17 °C, což na některých stanicích znamenalo historicky nejteplejší dubnovou noc (Bystřice pod Hostýnem, Mořkov, Strážnice).

Přízemní teploty:

Přízemní teploty byly ve srovnání s minimálními teplotami ve 2 metrech při zmenšené oblačnosti nižší o 2 až 6 °C, při zatažené obloze přibližně o 1 °C. Nejnižší přízemní teplota mimo horských oblastí byla zaznamenána v pátek v Adršpachu -7,7 °C.

Průměrné teploty:

Na začátku týdne byly výrazně nad normálem (5 až 6 °C), uprostřed týdne se pohybovaly kolem normálu a o víkendu se vrátily k výrazně nadnormálním hodnotám. Nejnižší průměrná teplota byla ve středu 10,2 °C, tj. 0,4 °C pod normálem. Nejteplejší byla neděle s průměrnou teplotou 19,5 °C, tj. 8,3 °C nad normálem. Týdenní průměrná teplota v ČR byla 15,0 °C, tj. 4,1 °C nad normálem.

Nebezpečné jevy:

V pondělí se při přechodu studené fronty vyskytly ojediněle silné bouřky doprovázené nárazy větru přes 20 m/s (Poděbrady 23 m/s, Hradec Králové, Vlašim, Praha-Kbely, Mokošín shodně 21 m/s).

Sníh:

Na začátku týdne ležel sníh už jen na hřebeni Šumavy (Březník 47 cm, Plechý 44 cm). Během týdne sníh roztál.

ČESKÝ HYDROMETEOROLOGICKÝ ÚSTAV V PRAZE
23.04.2018 - 29.04.2018 TYDENNÍ ZPRÁVA O POČASÍ V ČR

STANICE - KRAJ	SRAZKY					TEPLOTY		
	TYDEN	%	POCET	POCET	TYDEN			
	UHRN	NORMAL	NORMALU	SRAZK.	UDAJU	PRUMER	NORMAL	ODCHYLKA
				DNU				
PRAHA-RUZYNE	5	7	77	3	7	14.4	11.2	3.2
NEUMETELY					0			
SEDLČANY	8	8	105	2	7	14.1	10.7	3.4
SEMCICE	13	7	188	3	7	15.8	12.0	3.8
CASLAV	3	7	41	2	7	15.8	11.7	4.1
CECHTICE					0			
KRAJ	PRUM:							
STREDOČESKÝ	5	7	67			15.1	11.3	3.8
CESKE BUDEJOVICE	0	8	0	0	7	16.4	11.4	5.0
VYSSI BROD	1	9	12	2	7	12.9	8.4	4.5
HUSINEC	1	9	9	3	7	14.0	9.6	4.4
NOVY RYCHNOV	2	8	24	1	7	14.0	9.4	4.6
KOCELOVICE	4	8	51	3	6	14.7	10.4	4.3
TABOR	1	8	17	2	7	15.3	10.4	4.9
KRAJ	PRUM:							
JIHOČESKÝ	2	9	17			14.6	10.0	4.6
CHEB	5	9	54	3	7	13.3	9.8	3.5
PRIMDA	8	10	81	2	7			
KLATOVY	3	10	30	1	7	14.5	10.7	3.8
KARLOVY VARY	10	9	110	3	7	12.0	9.6	2.4
KRALOVICE	1	8	13	1	7	14.6	10.6	4.0
KRAJ	PRUM:							
ZAPADOČESKÝ	4	9	46			13.4	10.0	3.4
LIBEREC	19	10	184	3	7	13.1	10.3	2.8
ZATEC	2	10	24	3	7	13.9	11.5	2.4
DOKSANY	11	6	178	3	7	15.0	11.8	3.2
DOKSY	6	8	73	3	7	14.4	10.8	3.6
TUSIMICE	3	8	42	3	7	13.9	11.2	2.7
USTI N. LABEM	9	10	90	4	7	14.1	11.5	2.6
KRAJ	PRUM:							
SEVEROČESKÝ	12	9	129			14.2	11.2	3.0
HRADEC KRALOVE	3	9	34	2	7	15.9	11.8	4.1
USTI N. ORLICI	1	10	11	2	7	14.7	10.5	4.2
PARDUBICE	7	8	85	3	7	15.8	11.8	4.0
VELICHOVKY	8	9	94	1	7	14.8	11.2	3.6
PRIBYSLAV	3	9	34	4	7	14.3	9.3	5.0
KRAJ	PRUM:							
VYCHODOČESKÝ	5	10	49			14.6	10.6	4.0

STANICE - KRAJ	SRAZKY					TEPLOTY							
	TYDEN	%	POCET	POCET	TYDEN	UHRN	NORMAL	NORMALU	SRAZK.	UDAJU	PRUMER	NORMAL	ODCHYLKA
			DNU										
OSTRAVA-PORUBA	3	10	30	2	7	16.1	11.7					4.4	
OPAVA	3	9	35	1	7	15.1	10.9					4.2	
CERVENA	3	11	28	4	7								
LUKA	6	9	66	4	7	15.1	10.3					4.8	
OLOMOUC	8	8	99	3	7	16.8	12.1					4.7	
VAL.MEZIRICI	7	12	63	3	7	15.1	10.8					4.3	
KRAJ	PRUM:												
SEVEROMORAVSKY	5	11	49			15.8	11.2					4.6	
BRNO	1	8	19	3	7	17.0	12.3					4.7	
KOSTELNI MYSLOVA	0.5	7	7	3	6	14.3	10.0					4.3	
NAMEST N.OSLAVOU	0.6	9	7	3	7	15.2	10.9					4.3	
KUCHAROVICE	0.6	7	8	2	7	16.1	12.0					4.1	
HOLESOV	5	10	50	4	7	16.2	11.9					4.3	
VELKE PAVLOVICE	0			0	7	17.3							
KRAJ	PRUM:												
JIHOMORAVSKY	3	9	32			16.0	11.4					4.6	
POVODI HOR.LABE	5	9	55			15.0	10.9					4.1	
DOL.LABE	10	9	120			13.9	10.9					3.0	
VLTAUVY	3	9	31			14.5	10.4					4.1	
ODRY	5	12	44			15.8	11.3					4.5	
MORAVY	3	9	35			15.9	11.4					4.5	
CECHY	6	9	62			14.5	10.7					3.8	
MORAVA	4	10	38			15.9	11.3					4.6	
CR	5	9	53			15.0	10.9					4.1	

B. Hydrologická situace

1. Povodí horního Labe

Hladiny sledovaných vodních toků byly v průběhu týdne zvolna klesající nebo setrvalé. Hladiny toků odvodňujících horské oblasti měly mírně rozkolísanou tendenci díky odtávání zbytků sněhové pokrývky. Nejvýraznější týdenní pokles byl zaznamenán na Labi v profilu Království (-30 cm) a na Labi v Němčicích. Celkově se hladiny toků pohybovaly během týdne od -25 do +3 cm. Průměrné týdenní vodnosti toků byly nejvíce mezi 300 až 90 d. p. Nejmenší vodnosti měly Vrchlice a Doubrava (364 - 355 d. p.). Nejvíce vodné byly toky v povodí horního Labe a horní Jizery (30 d. p.). V porovnání s dlouhodobými dubnovými průměry se průtoky pohybovaly nejčastěji v rozmezí od 10 do 50 % Q_{IV} . Větší hodnoty měly toky odvodňující horské oblasti (40 – 110 % Q_{IV}).

2. Povodí Vltavy

Většina toků v povodí Vltavy měla v uplynulém týdnu převážně klesající nebo setrvalou tendenci. Hladiny toků odvodňujících horské oblasti měly mírně rozkolísanou tendenci díky odtávání zbytků sněhové pokrývky. Celkové týdenní rozdíly hladin se pohybovaly nejvíce od -25 do +3 cm. Průměrné týdenní vodnosti toků se pohybovaly nejčastěji mezi 300 až 90 d. p., nejvíce vodné byly toky odvodňující Šumavu (60 až 30 d. p.). Průtoky se v porovnání s dlouhodobými dubnovými průměry pohybovaly převážně v rozmezí od 10 do 60 % Q_{IV} . Větších průměrných průtoků dosahovaly toky v povodí horní Vltavy a Otavy (50 – 110 % Q_{IV}).

Závěrovým profilem Vltavy ve Vraňanech protékalo průměrně 30 % Q_{IV} .

3. Povodí dolního Labe a Ohře

Hladiny toků v povodí dolního Labe a Ohře byly v průběhu minulého týdne mírně klesající nebo setrvalé. K výraznějšímu poklesu došlo na Labi v Ústí nad Labem (-22cm). Celkové týdenní rozdíly hladin se pohybovaly převážně od -15 do +2 cm. Průměrné týdenní vodnosti toků se pohybovaly nejčastěji v rozmezí 270 – 120 d. p. V porovnání s dlouhodobými průměry za měsíc duben se hodnoty průtoků pohybovaly převážně od 15 do 70 % Q_{IV} . Větších průměrných průtoků dosahovala Kamenice a Ploučnice (50 – 100 % Q_{IV}).

Závěrovým profilem Labe v Ústí nad Labem protékalo průměrně 40 % Q_{IV} .

4. Povodí Odry

Hladiny sledovaných toků měly v uplynulém týdnu většinou setrvalou nebo mírně kolísající tendenci. Celkově se týdenní rozdíly hladiny pohybovaly nejčastěji od -11 do +1 cm. Vodnosti toků se pohybovaly od 300 do 120 d. p. Nejvíce vodné byly Moravice a Lubina (60 d. p.). Průtoky se v porovnání s dlouhodobými dubnovými hodnotami pohybovaly nejčastěji mezi 10 a 70 % Q_{IV} .

Závěrovým profilem Odry v Bohumíně protékalo průměrně 30 % Q_{IV} , Olší ve Věřňovicích 22 % Q_{IV} .

5. Povodí Moravy

Tendence hladin na tocích byla většinou zvolna klesající nebo setrvalá. Nejvýraznější pokles za celý týden měla Morava v Lanžhotě -27 cm. Celkově se týdenní rozdíly hladiny pohybovaly nejvíce od -15 do +1 cm. Průměrné vodnosti toků se na tocích pohybovaly v rozmezí od 300 do 90 d. p. Nejméně vodná byla Dyje (364 – 355 d. p.). V porovnání s dlouhodobými dubnovými průměry se průtoky na většině toků pohybovaly během týdne nejčastěji v rozmezí 10 – 50 % Q_{IV} .

Závěrovým profilem Moravy ve Strážnici protékalo průměrně 28 % Q_{IV} a Dyjí v Ladané 31 % Q_{IV} .

C. Zásoby vody v nádržích

Hladiny u sledovaných nádrží měly v uplynulém týdnu převážně setrvalou nebo jen slabě klesající tendenci. Nejvýraznější poklesy byly zaznamenány u VD Pastviny (-50 cm; -1 %), VD Rozkoš (-18 cm; -3 %) a také u VD Nechranice (-78 cm; -3 %). Změny v objemu zásobních prostorů se v uplynulém týdnu nejvíce pohybovaly od -3 do +1 %. V závěru týdne byly zásobní prostory sledovaných nádrží zaplněny na více než 70 %, výjimkou byly nádrže Opatovice (30 %), Šance (46 %) a Vranov (67 %).

V nádržích vltavské kaskády poklesla akumulace vody k 30. 4. na celkových 61,75 mil. m³ vody nad předepsaným minimem.

Přehled průměrných, max. a min. průtoků (stavů) za

týden

23. 04. 2018 - 29. 04. 2018

Tok	Profil	ØQ	QM	%QM	min. H	min. Q	max. H	max. Q	DD min.	DD max.
Orlice	Týniště nad Orlicí	7,1	30,2	23	63	5,24	81	8,57	28	24
Labe	Přelouč	41,1	95,3	43	60	28,2	92	52,6	29	23
Cidlina	Sány	1,8	5,97	30	26	1,2	45	2,81	23	26
Jizera	Bakov nad Jizerou	17,1	47,6	36	161	12,2	221	29,3	23	24
Labe	Kostelec nad Labem	57	190	30	387	13	432	71	28	24
Vltava	Vyšší Brod	13,7	18,1	76	57	4,62	108	20,6	24	23
Malše	Roudné	1,97	10,3	19	13	1,47	84	16,7	25	28
Vltava	České Budějovice	20	37	54	100	10,0	114	33,4	23	25
Lužnice	Bechyně	4,27	37	12	83	2,96	99	6,27	26	24
Otava	Písek	20,5	40,6	51	72	14,2	100	27,3	29	23
Sázava	Nespeky	6,85	37,1	18	36	2,19	67	10,8	28	24
Berounka	Plzeň - Bílá Hora	8,57	27,1	32	101	6,81	115	10,9	27	23
Berounka	Beroun	14,9	51,4	29	71	7,99	104	24,5	27	27
Vltava	Praha - Chuchle	66,2	223	30	44	46,6	55	82,9	28	23
Ohře	Karlovy Vary	12,4	43,2	29	50	10,4	64	18,6	27	23
Ohře	Louny	37,4	59,2	63	217	33,1	229	39,9	27	24
Labe	Ústí nad Labem	188	466	40	166	134	246	283	29	24
Bílina	Trmice	4,6	10,6	44	110	3,56	136	9,44	27	23
Ploučnice	Benešov n.Pl.	6,88	10,1	68	73	5,7	88	8,69	23	24
Labe	Děčín	204	492	41	137	141	212	280	29	24
Odra	Svinov	3,68	17,9	21	106	2,6	114	5,9	28	24
Opava	Děhylov	12,5	24,4	51	78	8,68	96	15,4	28	23
Ostravice	Ostrava	3,66	18,9	19	59	2,97	72	5,28	28	24
Odra	Bohumín	19,3	64	30	94	15,2	110	22,5	29	23
Olše	Věřňovice	4,61	20,8	22	74	3,4	83	6,61	28	25
Morava	Olomouc	17,7	48,5	36	109	14,5	125	20,8	28	23
Bečva	Dluhonice	4,57	26,8	17	117	3,82	124	6,57	28	24
Morava	Strážnice	28,3	99,6	28	108	19,7	139	34,1	28	24
Svratka	Židlochovice	7,41	23,8	31	57	6,14	70	9,91	29	23
Jihlava	Ivančice	3,18	18,4	17	104	1,98	124	4,96	25	23
Dyje	Ladná	20,1	63,8	31	26	19,3	32	22	23	26

ØQ	Průměrný průtok [m ³ s ⁻¹]
QM	Dlouhodobý průměrný průtok příslušného měsíce
% QM	Procenta měsíčního průměru
H	Stav [cm]
Q	Průtok [m ³ s ⁻¹]
DD	Den v měsíci

30.04.2018

DATUM VYDANI ZPRAV

NADRZ	U C E L	KOTA SKUT. HLADINY	SKUT. CELK. OBJEM	NAPLNENI ZASOBNIHO PROSTORU	VOLNA OVLADATEL. RETENCE	PRITOK DO NADRZE	ODTOK Z NADRZE	TVO V NADR	PRUM ODBER VODY			
		m	n.m.	tis.m3	tis.m3	%	tis.m3	%	m3/s	m3/s	st.c	m3/s
ROZKOS	O	280.60	57422	45368	93	18732	122			5.20	16.6	
PASTVINY	E	467.86	6993	6038	90	1957	156	1.34		1.50	16.1	
SEC I	O	485.44	13150	11650	82	5850	177	.400		.900	17.8	
VRCHLICE	V	323.47	8017	7585	96	305	0	.050		.161	18.8	
JOS.DUL	V	731.00	19653	19180	96	1112	421	.220		.550	11.5	
SOUS	V	765.74	4638	4153	90	1716	138	.205		.295	12.7	
LIPNO I.	E	724.28	248540	225140	83	57460	522	2.50			14.8	
RIMOV	V	468.53	27960	25891	86	5677	366	1.10		.800	18.3	.524
HNEVKOVICE		369.42	19260	10320	85	1835	0				18.6	
ORLIK	E	349.14	605400	325400	87	111100	179	35.0			16.4	
SLAPY	E	270.08	263300	194495	97	6000	0				16.8	
ZELIVKA	V	376.63	261300	240700	98	5300	0	2.46			13.9	
HRACHOLUSKY	P	353.47	34666	29553	92	4927	200	3.10		3.25	15.9	
NYRSKO	V	512.87	7411	6446	40	11528	574				16.0	
ZLUTICE	V	506.37	10562	9524	91	2240	172				14.2	
SKALKA	P	440.98	10897	9986	73	5022	372	3.47		1.99	16.3	
JESENICE	P	439.03	48137	38441	120	4613	132	2.20		1.39	14.8	
HORKA	V	503.66	18054	15604	93	1176	0	.400		.570		
BREZOVA	O	424.44	1545	499	96	3153	101	.800		.860		
STANOVICE	V	512.58	20908	19258	96	3312	138	.060		.100		
NECHRANICE	P	264.96	188394	185744	80	84033	230	17.0		31.8	16.4	
PRISECNICE	V	732.30	47830	44990	96	2600	283			.120		
FLAJE	V	735.94	19706	17951	92	1894	549					
KRUZBERK	V	428.22	27898	23879	97	7627	110	P 5.99	P	1.57	14.4	.992
SANCE	V	492.36	22739	20256	46	30327	473	P .640	P	.310	14.6	.881
MORAVKA	V	503.52	3894	3406	69	6761	130	P .340	P	.200	14.3	.141
ZERMANICE	P	289.65	16436	15454	84	8838	152	P .060	P	.180	17.7	.796
TERLICKO	P	273.87	18747	18102	82	5624	327	P .090	P	.150	17.5	.428
OPATOVICE	V	322.74	3965	2365	30	5419	0	P .060	P	.010	17.5	
SLUSOVICE	V	315.88	8436	6869	95	376	0	P .070	P	.040	14.5	
VRANOV	E	344.28	85283	53443	67	37387	335	P 1.77	P	3.09	16.1	
VIR I	V	458.17	36957	33157	75	16185	306	P .940	P	1.63	15.8	
BRNENSKA	V	228.72	14349	12269	94	751	0	P 3.00	P	3.00	15.4	
LETOVICE	O	357.78	8328					P 0.14	P	0.24	16.7	
BOSKOVICE		417.38	1987					P 0.05	P	0.10	17.0	
DALESICE	P	379.00	115382	55882	89	11518	245	P 1.65	P	1.91	12.0	
MOSTISTE	V	476.68	10198	9153	98	795	131	P .090	P	.380	13.0	
N.MLYNY D	O	170.05	65033	41283	83	22717	157	P 11.8	P	11.0	17.7	

D. Předpokládaný vývoj

Nad střední Evropou se bude nadále vlnit frontální rozhraní oddělující teplý vzduch na východě od chladnějšího na západě Evropy a v závěru pracovního týdne se rozpadne. Během víkendu počasí u nás začne ovlivňovat rozsáhlá tlaková výše se středem postupně nad Baltským mořem, která bude koncem období slábnout.

2.5.:

Zpočátku zataženo až oblačno, místy déšť. Postupně oblačno až polojasno a místy přeháňky nebo bouřky, zejména odpoledne a večer ojediněle i silné. Nejnižší noční teploty 14 až 10 °C, na západě kolem 8 °C. Nejvyšší denní teploty 22 až 26 °C, na západě Čech kolem 18 °C, v 1000 m na horách kolem 17 °C, v Krušných horách kolem 13 °C. Mírný východní až jihovýchodní, v západní polovině Čech severovýchodní vítr 2 až 6 m/s, v bouřkách přechodně zesílí.

3.5.:

Většinou oblačno, přechodně až zataženo a místy déšť, přeháňky nebo bouřky, ojediněle i silné. Na východě zpočátku až skoro jasno. Nejnižší noční teploty 15 až 11 °C, na západě kolem 9 °C. Nejvyšší denní teploty od 15 °C na západě do 27 °C na východě území. Mírný severozápadní až severní vítr, ve východní polovině zpočátku jihovýchodní vítr 2 až 6 m/s.

4.5.:

Zpočátku většinou oblačno a místy déšť nebo přeháňky, ojediněle i bouřky. Postupně většinou polojasno a srážky jen ojediněle na jihu a východě. Nejnižší noční teploty 13 až 9 °C. Nejvyšší denní teploty 16 až 20 °C, na jihovýchodě až 23 °C. Mírný severní až severovýchodní vítr 3 až 7 m/s.

5. 5.:

Jasno až polojasno, na jihu při zvětšené oblačnosti ojediněle přeháňky. Nejnižší noční teploty 11 až 7 °C. Nejvyšší denní teploty 20 až 24 °C. Mírný severovýchodní vítr 2 až 6 m/s.

6. 5.:

Jasno nebo skoro jasno. Nejnižší noční teploty 11 až 7 °C. Nejvyšší denní teploty 22 až 26 °C. Mírný severovýchodní vítr 2 až 6 m/s.

7. 5. – 9. 5.:

Jasno až polojasno. Nejnižší noční teploty 11 až 7 °C. Nejvyšší denní teploty 19 až 24 °C.

2. Hydrologická situace

Hladiny vodních toků jsou setrvalé nebo slabě kolísají. Výraznější kolísání bylo zaznamenáno na dolním Labi v důsledku manipulací na VD Střekov. Průtoky jsou v porovnání s dlouhodobými květnovými průměry téměř všude podprůměrné a dosahují většinou 15 až 85 % Qm.

E. Podzemní vody

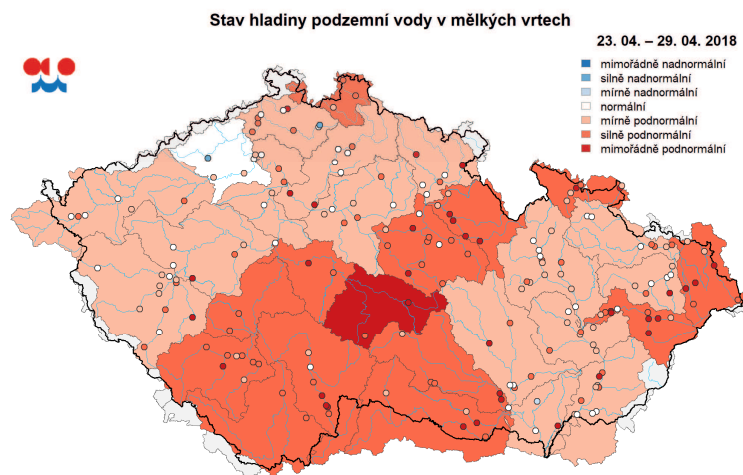
Stav podzemních vod je hodnocen podle pravděpodobnosti překročení hladiny ve vrtu v příslušném týdnu. Stav sucha je charakterizován třemi kategoriemi závažnosti odvozenými

za referenční období 1981–2010. Jako *mírné sucho* jsou označeny stavy *mírně podnormální* s pravděpodobností překročení 75–85 %, jako *silné sucho* stavy *silně podnormální* s pravděpodobností překročení 85–95 % a jako *mimořádné sucho* jsou označeny *mimořádně podnormální* stavy, které odpovídají nejnižším 5 % pozorování. Analogicky znamená pravděpodobnost překročení 15–25 % *mírně nadnormální* stav hladiny, pravděpodobnost překročení 5–15 % *silně nadnormální* stav hladiny a jako *mimořádně nadnormální* jsou označeny stavy, které odpovídají nejvyšším 5 % pozorování. Hodnocení je prováděno jak pro jednotlivé objekty, tak souhrnně pro definované oblasti povodí.

Stav podzemních vod se ve srovnání s předchozím týdnem při porovnání s dlouhodobými hodnotami na křivce překročení v celkovém průměru příliš nezměnil. K jeho přechodnému zlepšení došlo pouze v povodí horního Labe, Orlice, dolní Ohře a Ploučnice. Hladina ve vrtech ve srovnání s předchozím týdnem v celkovém průměru převážně mírně klesala.

Mírně až mimořádně nadnormální povodí se nevyskytují. Normální je pouze povodí dolní Ohře. Počet vrtů, u nichž bylo dosaženo mírně nadnormální úrovně hladiny, se nezměnil a představuje 1 % všech objektů. Silně a mimořádně nadnormální úrovně hladiny nebylo v žádném vrtu dosaženo. Počet vrtů, u nichž je hladina v mezích normálu se příliš nezměnil a tvoří 24 % všech objektů.

Počet vrtů, u kterých bylo dosaženo silně podnormální nebo mimořádně podnormální úrovně hladiny tj. silného či mimořádného sucha se příliš nezměnil a tvoří 51 % všech objektů. V povodí Orlice, Labe od Orlice po Doubravu, v povodí východní části jižních Čech, Ploučnice, Lužické a Smědé Nisy, Osoblahy, Olše a Ostravice, Bečvy, Jihlavy a Dyje je hodnocen stav podzemní vody jako silně podnormální. Hladina podzemní vody ve vrtech v povodí horní Sázavy úrovně mimořádného sucha.



Mapa ukazuje stav podzemní vody ve sledovaných vrtech a oblastech povodí dle pravděpodobnosti překročení úrovně hladin v daném týdnu v referenčním období 1981–2010 (*viz text*).

Vrty - celá republika

Hodnocení nárůstu nebo poklesu hladiny ve vrtech ve srovnání s předchozím týdnem

- U 0 % objektů velmi rychle klesají hladiny.
- U 1 % objektů hladiny klesají.
- U 79 % objektů hladiny stagnují nebo pomalu klesají.
- U 20 % objektů hladiny stagnují nebo pomalu rostou.
- U 0 % objektů hladiny rostou.
- U 0 % objektů hladiny velmi rychle rostou.

Prameny - celá republika

Hodnocení nárůstu nebo poklesu vydatnosti pramenů ve srovnání s předchozím týdnem

- U 1 % objektů velmi rychle klesají vydatnosti.
- U 2 % objektů vydatnosti klesají.
- U 52 % objektů vydatnosti stagnují nebo pomalu klesají.
- U 45 % objektů vydatnosti stagnují nebo pomalu rostou.
- U 0 % objektů vydatnosti rostou.
- U 0 % objektů vydatnosti velmi rychle rostou.

Počet pramenů, u kterých bylo dosaženo silně podnormální nebo mimořádně podnormální vydatnosti tj. silného či mimořádného sucha se oproti minulému týdnu mírně zvýšil a tvoří 55 % všech objektů.

F. Vlhkost půdy

V závěru 17. kalendářního týdne došlo k poklesu vlhkosti půdy v obou profilech. Vlhkost půdy v profilu 0 – 40 cm se pohybuje nejčastěji mezi 30 až 50 % VVK (využitelná vodní kapacita). Nejsušší oblasti s vlhkostí půdy mezi 10 až 30 % VVK se zvětšily a jsou nadále v Polabí, v jižních Čechách, na Pardubicku, na Ostravsku a na jižní Moravě. Vlhkost půdy nad 70 % VVK je pouze v nejvyšších horských polohách. Vlhkost půdy v profilu 0 – 100 cm se nejčastěji pohybuje mezi 50 až 70 % VVK. Na Plzeňsku, místy v jižních a severních Čechách, na Hradecku, na Českomoravské vrchovině, na Olomoucku a v pohraničních horách se pohybuje mezi 70 a 90 %. Nejsušší oblasti s vlhkostí 30 až 50 % jsou na jižní Moravě.

G. Vyhodnocení stavu sucha

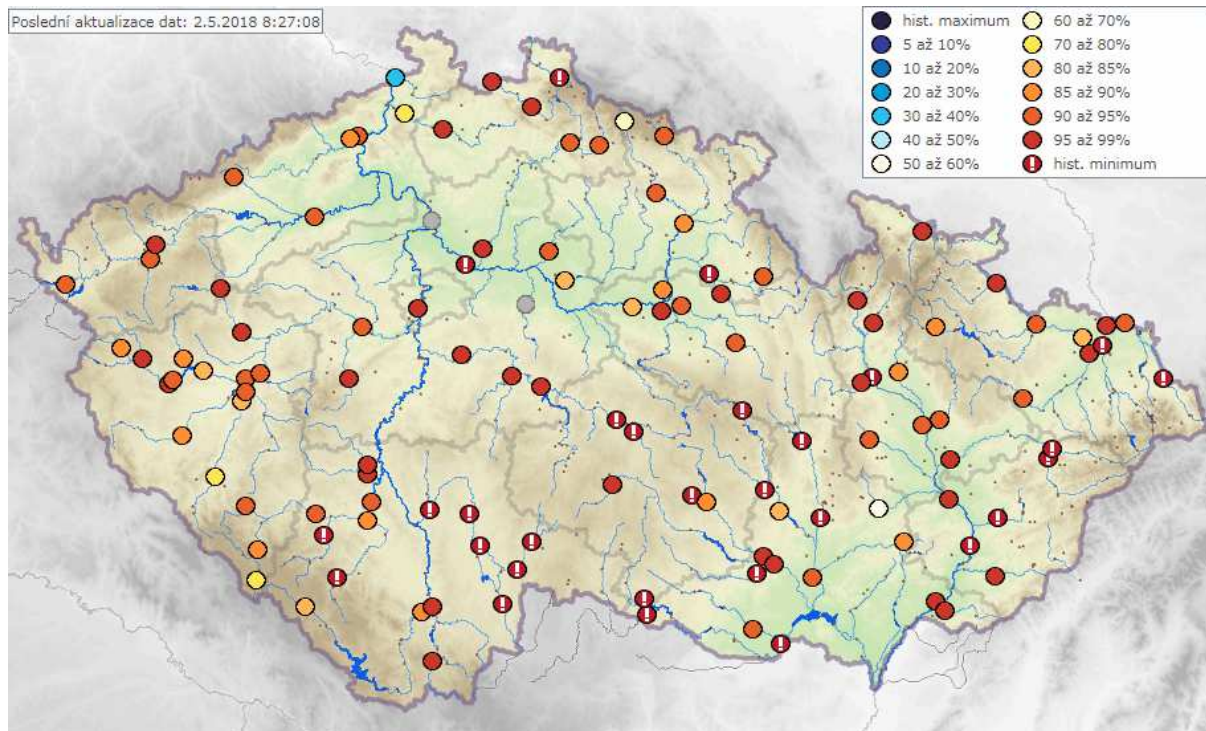
V závěru uplynulého týdne bylo v profilu 0 – 40 cm indikováno sucho (kritérium vlhkosti pod 30 % VVK) v Polabí, v jižních Čechách, na Pardubicku, na Ostravsku a na jižní Moravě. V profilu 0 – 100 cm nebylo sucho indikováno.

Hladiny vodních toků byly v průběhu týdne při slabém kolísání ve většině povodí setrvalé až slabě klesající. Hodnoty vodnosti zůstávaly v rozmezí z počátku týdne nebo jen slabě poklesly a průměr se pohyboval převážně mezi 150 a 300 d. p. V porovnání s dlouhodobými dubnovými průměry týdenní průměry odpovídaly většinou 15 až 65 % Q_{IV} a zhruba polovina hlásných profilů měla průtoky menší než 25 % Q_{IV} .

Z pohledu hydrologického sucha se situace v porovnání s předchozím týdnem slabě zhoršila nebo zůstala stejná.

Při srovnání aktuálních denních průtokových hodnot s dlouhodobými historickými údaji pro daný den jsou nejbližší historickému minimu průtoky Smědé v Bílém potoce, Volyňky v Němčicích, Blanice v Podedvorech, v povodí Lužnice, Sázavy v Chlístově,

Šlapanka v profilu Mírovka, Želetavka ve Vysočanech, Dyje v Podhradí, Orlice v Týništi na Orlicích, Svatava v Dalečíně, Svitava v Letovicích a Bílovicích, Loučky v Dolních Loučkách, Rokytne v Moravském Krumlově, Třebůvky v Lošticích, Dřevnice ve Zlíně, Rožnovská Bečva ve Valašském Meziříčí, Vsetínská Bečva v Jarcové, Morava ve Spytihněvi (viz následující mapa).



Popis mapy: Symboly ukazují porovnání současného průměrného průtoku za posledních 24 hodin se všemi pozorovanými denními průtoky v daný den roku za období pozorování. Procenta udávají kolik historických pozorování je větších než aktuální průtok.

Vyhodnocení podzemních vod ukazuje, že u 25 % mělkých vrtů je aktuální stav ve srovnání s dlouhodobými hodnotami pro toto období normální až mimořádně nadnormální, u 51 % mělkých vrtů se tento stav pohybuje na úrovni silného až mimořádného sucha. Celkově je hodnocen stav podzemních vod u mělkých vrtů v ČR jako mírně podnormální.

Výhled

Vlhkost půdy se bude v průběhu týdne na většině území v celém profilu snižovat.

Situace na tocích bude nadále proměnlivá. Vzhledem k očekávaným srážkám a odtávání sněhové pokrývky budou hladiny toků na přechodném vzestupu, poté by měla převažovat rozkolísaná nebo klesající tendence v závislosti na teplotě a odtávání sněhových zásob v horských oblastech.

V následujícím období lze v celkovém průměru očekávat mírný pokles stavu podzemních vod.

Poznámka: Týdenní a Měsíční zprávy ČHMU jsou k dispozici na internetových stránkách ČHMU na adrese <http://portal.chmi.cz/aktualni-situace/sucho#>